

## **Информационно - аналитическая справка о результатах проведения Всероссийской проверочной работы по русскому языку, математике, окружающему миру для обучающихся 4-х классов в муниципальных общеобразовательных организаций Большемуртинского района в 2022 году.**

Назначение ВПР по русскому языку, математике, окружающему миру – оценить уровень общеобразовательной подготовки обучающихся 4 классов в соответствии с требованиями ФГОС.

Всего участникам предстояло выполнить 15 заданий по русскому языку, 12 заданий по математике и 10 заданий по окружающему миру.

На выполнение каждой проверочной работы отводился один урок (45 минут).

### **РУССКИЙ ЯЗЫК**

ВПР позволяют осуществить диагностику достижения предметных и метапредметных результатов, в т.ч. уровня сформированности универсальных учебных действий (УУД) и овладения межпредметными понятиями. Предусмотрена оценка сформированности следующих УУД:

**Личностные действия:** знание моральных норм и норм этикета, умение выделить нравственный аспект поведения, ориентация в социальных ролях и межличностных отношениях.

**Регулятивные действия:** целеполагание, планирование, контроль и коррекция, саморегуляция.

**Общеучебные универсальные учебные действия:** поиск и выделение необходимой информации; структурирование знаний; осознанное и произвольное построение речевого высказывания в письменной форме; выбор наиболее эффективных способов решения задач в зависимости от конкретных условий; рефлексия способов и условий действия, контроль и оценка процесса и результатов деятельности; смысловое чтение как осмысление цели чтения и выбор вида чтения в зависимости от цели; извлечение необходимой информации из прослушанных текстов различных жанров; определение основной и второстепенной информации; моделирование, преобразование модели.

**Логические универсальные действия:** анализ объектов в целях выделения признаков; синтез, в том числе самостоятельное достраивание с восполнением недостающих компонентов; выбор оснований и критериев для сравнения; подведение под понятие, выведение следствий; установление причинно-следственных связей; построение логической цепи рассуждений; доказательство.

**Коммуникативные действия:** умение с достаточной полнотой и точностью выражать свои мысли в соответствии с задачами и условиями коммуникации, владение монологической и диалогической формами речи в соответствии с грамматическими и синтаксическими нормами родного языка.

Работу по русскому языку в образовательных учреждениях Большемуртинского района выполняли 215 обучающихся.

Максимальный балл, который можно получить за всю работу – **38**

Средняя оценка по району – **3,51**.

Качество знаний по району – **52,17%**

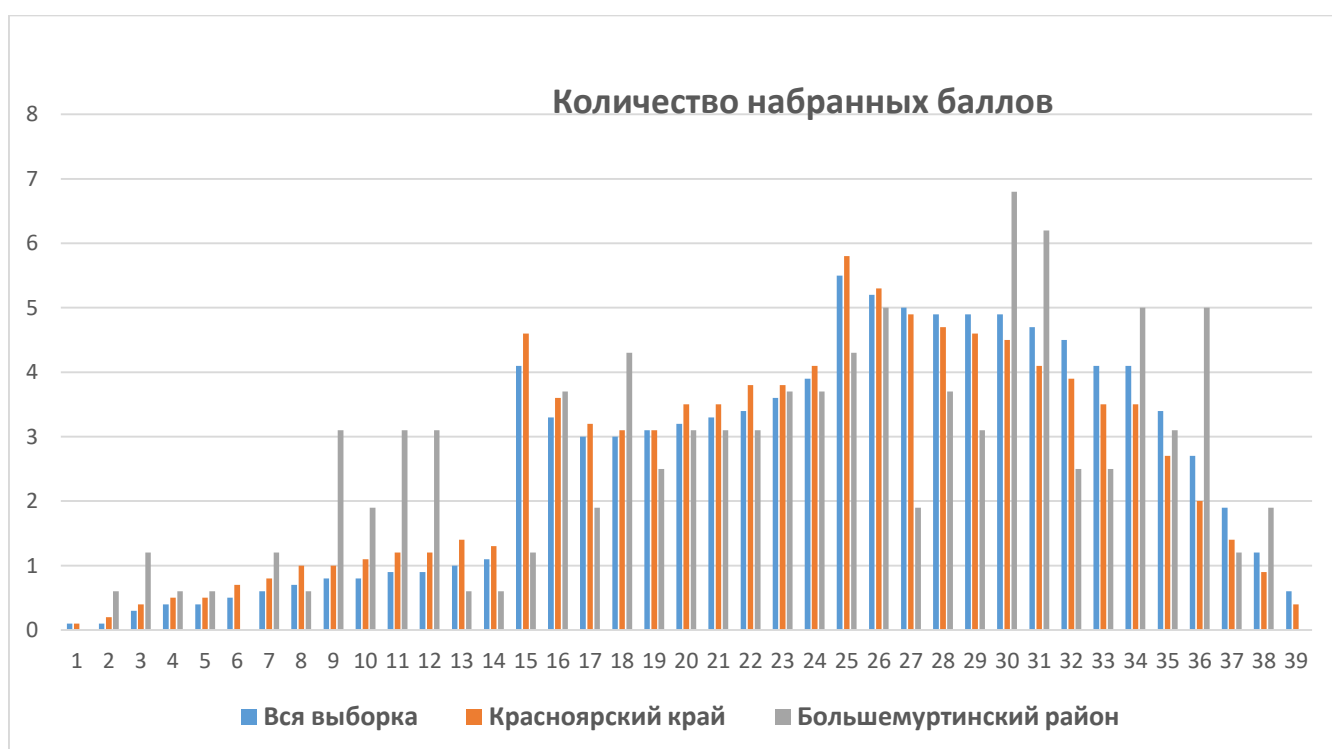
### Общий анализ качества знаний:

| ОУ | Год  | Кол – во выполнявших работу | «2» | «3» | «4» | «5» | Качество знаний | Успеваемость |
|----|------|-----------------------------|-----|-----|-----|-----|-----------------|--------------|
| 15 | 2021 | 215                         | 17  | 71  | 102 | 25  | 59%             | 92%          |
| 14 | 2022 | 161                         | 28  | 49  | 58  | 26  | 52,17%          | 82,6%        |

### Статистика по отметкам

| Группы участников  | Кол-во участников | Распределение групп баллов в % |              |              |              |
|--|-------------------|--------------------------------|--------------|--------------|--------------|
|  |                   | 2                              | 3            | 4            | 5            |
| <b>Вся выборка</b>   | <b>1383320</b>    | <b>8,63</b>                    | <b>34,01</b> | <b>43,53</b> | <b>13,83</b> |
| <b>Красноярский край</b>   | <b>30171</b>      | <b>11,65</b>                   | <b>36,13</b> | <b>41,24</b> | <b>10,98</b> |
| <b>Большемуртинский муниципальный район</b>  | <b>161</b>        | <b>17,39</b>                   | <b>30,43</b> | <b>36,02</b> | <b>16,15</b> |
| Муниципальное казенное общеобразовательное учреждение "Верхказанская средняя общеобразовательная школа"        | 8                 | 0                              | 0            | 50           | 50           |
| муниципальное казенное общеобразовательное учреждение "Большемуртинская средняя общеобразовательная школа № 1" | 56                | 12,5                           | 23,21        | 48,21        | 16,07        |
| муниципальное казенное общеобразовательное учреждение "Большемуртинская средняя общеобразовательная школа №2"  | 34                | 38,24                          | 38,24        | 11,76        | 11,76        |
| Муниципальное казенное общеобразовательное учреждение "Большемуртинская средняя общеобразовательная школа № 3" | 8                 | 12,5                           | 37,5         | 12,5         | 37,5         |
| муниципальное казенное общеобразовательное учреждение "Предивинская средняя общеобразовательная школа"         | 7                 | 0                              | 28,57        | 42,86        | 28,57        |
| муниципальное казенное общеобразовательное учреждение "Российская средняя общеобразовательная школа"           | 4                 | 25                             | 25           | 25           | 25           |
| муниципальное казенное общеобразовательное учреждение "Таловская средняя общеобразовательная школа"            | 15                | 20                             | 40           | 33,33        | 6,67         |
| муниципальное казенное общеобразовательное учреждение "Бартатская средняя общеобразовательная школа"           | 4                 | 0                              | 75           | 25           | 0            |
| муниципальное казенное общеобразовательное учреждение "Межовская средняя общеобразовательная школа"            | 6                 | 0                              | 33,33        | 66,67        | 0            |

|  |   |      |       |       |       |
|--|---|------|-------|-------|-------|
| муниципальное казенное общеобразовательное учреждение "Мостовская средняя общеобразовательная школа"       | 3 | 0    | 33,33 | 66,67 | 0     |
| муниципальное казенное общеобразовательное учреждение "Юкеевская средняя общеобразовательная школа"        | 3 | 0    | 33,33 | 33,33 | 33,33 |
| муниципальное казенное общеобразовательное учреждение "Красноключинская средняя общеобразовательная школа" | 3 | 0    | 0     | 66,67 | 33,33 |
| муниципальное казенное общеобразовательное учреждение "Тигинская основная общеобразовательная школа "      | 2 | 0    | 50    | 50    | 0     |
| муниципальное казенное общеобразовательное учреждение "Лакинская основная общеобразовательная школа"       | 8 | 37,5 | 37,5  | 25    | 0     |



Распределение первичных баллов ВПР по русскому языку в 4-х классах в 2022 году

### Сравнение отметок с отметками в журнале

| Группы участников                            | Кол-во участников | %     |
|--|-------------------|-------|
| <b>Красноярский край</b>                     |                   |       |
| Понизили (Отметка < Отметка по журналу) %    | 9183              | 30,48 |
| Подтвердили (Отметка = Отметке по журналу) % | 17998             | 59,74 |
| Повысили (Отметка > Отметка по журналу) %    | 2945              | 9,78  |
| Всего  | 30171             | 100   |
| <b>Большемуртинский муниципальный район</b>  |                   |       |
| Понизили (Отметка < Отметка по журналу) %    | 44                | 27,5  |
| Подтвердили (Отметка = Отметке по журналу) % | 94                | 58,75 |
| Повысили (Отметка > Отметка по журналу) %    | 22                | 13,75 |

|   |     |       |
|---|-----|-------|
| Всего   | 161 | 100   |
| <b>Муниципальное казенное общеобразовательное учреждение<br/>"Верхказанская средняя общеобразовательная школа"</b>        |     |       |
| Понизили (Отметка < Отметка по журналу) %   | 0   | 0     |
| Подтвердили (Отметка = Отметке по журналу) %  | 2   | 25    |
| Повысили (Отметка > Отметка по журналу) %   | 6   | 75    |
| Всего   | 8   | 100   |
| <b>муниципальное казенное общеобразовательное учреждение<br/>"Большемуртинская средняя общеобразовательная школа № 1"</b> |     |       |
| Понизили (Отметка < Отметка по журналу) %   | 9   | 16,36 |
| Подтвердили (Отметка = Отметке по журналу) %  | 37  | 67,27 |
| Повысили (Отметка > Отметка по журналу) %   | 9   | 16,36 |
| Всего   | 56  | 100   |
| <b>муниципальное казенное общеобразовательное учреждение<br/>"Большемуртинская средняя общеобразовательная школа №2"</b>  |     |       |
| Понизили (Отметка < Отметка по журналу) %   | 22  | 64,71 |
| Подтвердили (Отметка = Отметке по журналу) %  | 11  | 32,35 |
| Повысили (Отметка > Отметка по журналу) %   | 1   | 2,94  |
| Всего   | 34  | 100   |
| <b>Муниципальное казенное общеобразовательное учреждение<br/>"Большемуртинская средняя общеобразовательная школа № 3"</b> |     |       |
| Понизили (Отметка < Отметка по журналу) %   | 3   | 37,5  |
| Подтвердили (Отметка = Отметке по журналу) %  | 3   | 37,5  |
| Повысили (Отметка > Отметка по журналу) %   | 2   | 25    |
| Всего   | 8   | 100   |
| <b>муниципальное казенное общеобразовательное учреждение<br/>"Предивинская средняя общеобразовательная школа"</b>         |     |       |
| Понизили (Отметка < Отметка по журналу) %   | 0   | 0     |
| Подтвердили (Отметка = Отметке по журналу) %  | 7   | 100   |
| Повысили (Отметка > Отметка по журналу) %   | 0   | 0     |
| Всего   | 7   | 100   |
| <b>муниципальное казенное общеобразовательное учреждение<br/>"Российская средняя общеобразовательная школа"</b>           |     |       |
| Понизили (Отметка < Отметка по журналу) %   | 1   | 25    |
| Подтвердили (Отметка = Отметке по журналу) %  | 2   | 50    |
| Повысили (Отметка > Отметка по журналу) %   | 1   | 25    |
| Всего   | 4   | 100   |
| <b>муниципальное казенное общеобразовательное учреждение<br/>"Таловская средняя общеобразовательная школа"</b>            |     |       |
| Понизили (Отметка < Отметка по журналу) %   | 6   | 40    |
| Подтвердили (Отметка = Отметке по журналу) %  | 9   | 60    |
| Повысили (Отметка > Отметка по журналу) %   | 0   | 0     |
| Всего   | 15  | 100   |
| <b>муниципальное казенное общеобразовательное учреждение<br/>"Бартатская средняя общеобразовательная школа"</b>           |     |       |
| Понизили (Отметка < Отметка по журналу) %   | 0   | 0     |
| Подтвердили (Отметка = Отметке по журналу) %  | 4   | 100   |
| Повысили (Отметка > Отметка по журналу) %   | 0   | 0     |
| Всего   | 4   | 100   |

|   |   |       |
|---|---|-------|
| <b>муниципальное казенное общеобразовательное учреждение<br/>"Межовская средняя общеобразовательная школа"</b>        |   |       |
| Понизили (Отметка < Отметка по журналу) %   | 0 | 0     |
| Подтвердили (Отметка = Отметке по журналу) %  | 6 | 100   |
| Повысили (Отметка > Отметка по журналу) %   | 0 | 0     |
| Всего   | 6 | 100   |
| <b>муниципальное казенное общеобразовательное учреждение<br/>"Мостовская средняя общеобразовательная школа"</b>       |   |       |
| Понизили (Отметка < Отметка по журналу) %   | 0 | 0     |
| Подтвердили (Отметка = Отметке по журналу) %  | 1 | 33,33 |
| Повысили (Отметка > Отметка по журналу) %   | 2 | 66,67 |
| Всего   | 3 | 100   |
| <b>муниципальное казенное общеобразовательное учреждение<br/>"Юксеевская средняя общеобразовательная школа"</b>       |   |       |
| Понизили (Отметка < Отметка по журналу) %   | 0 | 0     |
| Подтвердили (Отметка = Отметке по журналу) %  | 3 | 100   |
| Повысили (Отметка > Отметка по журналу) %   | 0 | 0     |
| Всего   | 3 | 100   |
| <b>муниципальное казенное общеобразовательное учреждение<br/>"Красноключинская средняя общеобразовательная школа"</b> |   |       |
| Понизили (Отметка < Отметка по журналу) %   | 1 | 33,33 |
| Подтвердили (Отметка = Отметке по журналу) %  | 2 | 66,67 |
| Повысили (Отметка > Отметка по журналу) %   | 0 | 0     |
| Всего   | 3 | 100   |
| <b>муниципальное казенное общеобразовательное учреждение<br/>"Тигинская основная общеобразовательная школа "</b>      |   |       |
| Понизили (Отметка < Отметка по журналу) %   | 0 | 0     |
| Подтвердили (Отметка = Отметке по журналу) %  | 1 | 50    |
| Повысили (Отметка > Отметка по журналу) %   | 1 | 50    |
| Всего   | 2 | 100   |
| <b>муниципальное казенное общеобразовательное учреждение<br/>"Лакинская основная общеобразовательная школа"</b>       |   |       |
| Понизили (Отметка < Отметка по журналу) %   | 2 | 25    |
| Подтвердили (Отметка = Отметке по журналу) %  | 6 | 75    |
| Повысили (Отметка > Отметка по журналу) %   | 0 | 0     |
| Всего   | 8 | 100   |

### Достижение планируемых результатов в соответствии с ПООП НОО и ФГОС

|   |                      |                      |   |
|---|----------------------|----------------------|---|
| <b>Блоки ПООП обучающийся научится / получит<br/>возможность научиться или проверяемые требования<br/>(умения) в соответствии с ФГОС (ФК ГОС)</b> | <b>Макс<br/>балл</b> | Красноярский<br>край | Большемуртин<br>ский<br>муниципальны<br>й район |
|---|----------------------|----------------------|---|

|   |   | 30171 уч. | 161 уч. |
|---|---|-----------|---------|
| 1К1. Умение писать текст под диктовку, соблюдая в практике письма изученные орфографические и пунктуационные нормы. Писать под диктовку тексты в соответствии с изученными правилами правописания; проверять предложенный текст, находить и исправлять орфографические и пунктуационные ошибки. Осознавать место возможного возникновения орфографической ошибки; при работе над ошибками осознавать причины появления ошибки и определять способы действий, помогающие предотвратить ее в последующих письменных работах | 4 | 53,99     | 56,83   |
| 1К2. Умение писать текст под диктовку, соблюдая в практике письма изученные орфографические и пунктуационные нормы. Писать под диктовку тексты в соответствии с изученными правилами правописания; проверять предложенный текст, находить и исправлять орфографические и пунктуационные ошибки. Осознавать место возможного возникновения орфографической ошибки; при работе над ошибками осознавать причины появления ошибки и определять способы действий, помогающие предотвратить ее в последующих письменных работах | 3 | 81,34     | 83,02   |
| 2. Умение распознавать однородные члены предложения. Выделять предложения с однородными членами   | 3 | 53,81     | 55,69   |
| 3.1. Умение распознавать главные члены предложения. Находить главные и второстепенные (без деления на виды) члены предложения   | 1 | 78,8      | 73,29   |
| 3.2. Умение распознавать части речи. Распознавать грамматические признаки слов; с учетом совокупности выявленных признаков (что называет, на какие вопросы отвечает, как изменяется) относить слова к определенной группе основных частей речи  | 3 | 67,3      | 62,53   |
| 4. Умение распознавать правильную орфоэпическую норму. Соблюдать нормы русского литературного языка в собственной речи и оценивать соблюдение этих норм в речи собеседников (в объеме представленного в учебнике материала)   | 2 | 68,67     | 66,77   |
| 5. Умение классифицировать согласные звуки. Характеризовать звуки русского языка: согласные звонкие/глухие  | 1 | 67,96     | 62,11   |
| 6. Умение распознавать основную мысль текста при его письменном предъявлении; адекватно формулировать основную мысль в письменной форме, соблюдая нормы построения предложения и словоупотребления. Определять тему и главную мысль текста  | 2 | 49,13     | 55,28   |

|   |   |       |       |
|---|---|-------|-------|
| 7. Умение составлять план прочитанного текста (адекватно воспроизводить прочитанный текст с заданной степенью свернутости) в письменной форме, соблюдая нормы построения предложения и словоупотребления. Делить тексты на смысловые части, составлять план текста  | 3 | 55,26 | 56,73 |
| 8. Умение строить речевое высказывание заданной структуры (вопросительное предложение) в письменной форме по содержанию прочитанного текста. Задавать вопросы по содержанию текста и отвечать на них, подтверждая ответ примерами из текста   | 2 | 62,37 | 61,18 |
| 9. Умение распознавать значение слова; адекватно формулировать значение слова в письменной форме, соблюдая нормы построения предложения и словоупотребления. Определять значение слова по тексту  | 1 | 71,03 | 78,88 |
| 10. Умение подбирать к слову близкие по значению слова. Подбирать синонимы для устранения повторов в тексте   | 1 | 64,86 | 62,11 |
| 11. Умение классифицировать слова по составу. Находить в словах с однозначно выделяемыми морфемами окончание, корень, приставку, суффикс  | 2 | 59,35 | 59,32 |
| 12.1. Умение распознавать имена существительные в предложении, распознавать грамматические признаки имени существительного. Распознавать грамматические признаки слов, с учетом совокупности выявленных признаков относить слова к определенной группе основных частей речи / Проводить морфологический разбор имен существительных по предложенному в учебнике алгоритму; оценивать правильность проведения морфологического разбора; находить в тексте предлоги с именами существительными, к которым они относятся | 1 | 66,98 | 67,08 |
| 12.2. Умение распознавать имена существительные в предложении, распознавать грамматические признаки имени существительного. Распознавать грамматические признаки слов, с учетом совокупности выявленных признаков относить слова к определенной группе основных частей речи / Проводить морфологический разбор имен существительных по предложенному в учебнике алгоритму; оценивать правильность проведения морфологического разбора; находить в тексте предлоги с именами существительными, к которым они относятся | 2 | 59,6  | 63,98 |

|  |   |       |       |
|--|---|-------|-------|
| 13.1. Умение распознавать имена прилагательные в предложении, распознавать грамматические признаки имени прилагательного. Распознавать грамматические признаки слов, с учетом совокупности выявленных признаков относить слова к определенной группе основных частей речи / Проводить морфологический разбор имен прилагательных по предложенному в учебнике алгоритму, оценивать правильность проведения морфологического разбора | 1 | 64,56 | 57,14 |
| 13.2. Умение распознавать имена прилагательные в предложении, распознавать грамматические признаки имени прилагательного. Распознавать грамматические признаки слов, с учетом совокупности выявленных признаков относить слова к определенной группе основных частей речи / Проводить морфологический разбор имен прилагательных по предложенному в учебнике алгоритму, оценивать правильность проведения морфологического разбора | 2 | 49,71 | 50,93 |
| 14. Умение распознавать глаголы в предложении. Распознавать грамматические признаки слов, с учетом совокупности выявленных признаков относить слова к определенной группе основных частей речи   | 1 | 76,08 | 81,99 |
| 15.1. Умение на основе данной информации и собственного жизненного опыта обучающихся определять конкретную жизненную ситуацию для адекватной интерпретации данной информации, соблюдая при письме изученные орфографические и пунктуационные нормы. Интерпретация содержащейся в тексте информации   | 2 | 38,35 | 28,57 |
| 15.2. Умение на основе данной информации и собственного жизненного опыта обучающихся определять конкретную жизненную ситуацию для адекватной интерпретации данной информации, соблюдая при письме изученные орфографические и пунктуационные нормы. Интерпретация содержащейся в тексте информации   | 1 | 32,61 | 24,22 |

Процент правильно выполненных заданий в целом соответствует показателям выборки по Красноярскому краю.

Из таблицы видно, какие задания вызвали у обучающихся затруднения:

1. Умение писать текст под диктовку, соблюдая в практике письма изученные орфографические и пунктуационные нормы.
2. Умение распознавать однородные члены предложения. Выделять предложения с однородными членами.
3. Умение распознавать основную мысль текста при его письменном предъявлении; адекватно формулировать основную мысль в письменной форме,



соблюдая нормы построения предложения и словоупотребления. Определять тему и главную мысль текста

4. Умение составлять план прочитанного текста (адекватно воспроизводить прочитанный текст с заданной степенью свернутости) в письменной форме, соблюдая нормы построения предложения и словоупотребления. Делить тексты на смысловые части, составлять план текста.

5. Умение классифицировать слова по составу. Находить в словах с однозначно выделяемыми морфемами окончание, корень, приставку, суффикс.

6. Умение распознавать имена прилагательные в предложении, распознавать грамматические признаки имени прилагательного. Распознавать грамматические признаки слов, с учетом совокупности выявленных признаков относить слова к определенной группе основных частей речи / Проводить морфологический разбор имен прилагательных по предложенному в учебнике алгоритму, оценивать правильность проведения морфологического разбора.

7. Умение на основе данной информации и собственного жизненного опыта обучающихся определять конкретную жизненную ситуацию для адекватной интерпретации данной информации.

8. Умение на основе данной информации и собственного жизненного опыта обучающихся определять конкретную жизненную ситуацию для адекватной интерпретации данной информации.

Хорошо освоены темы:

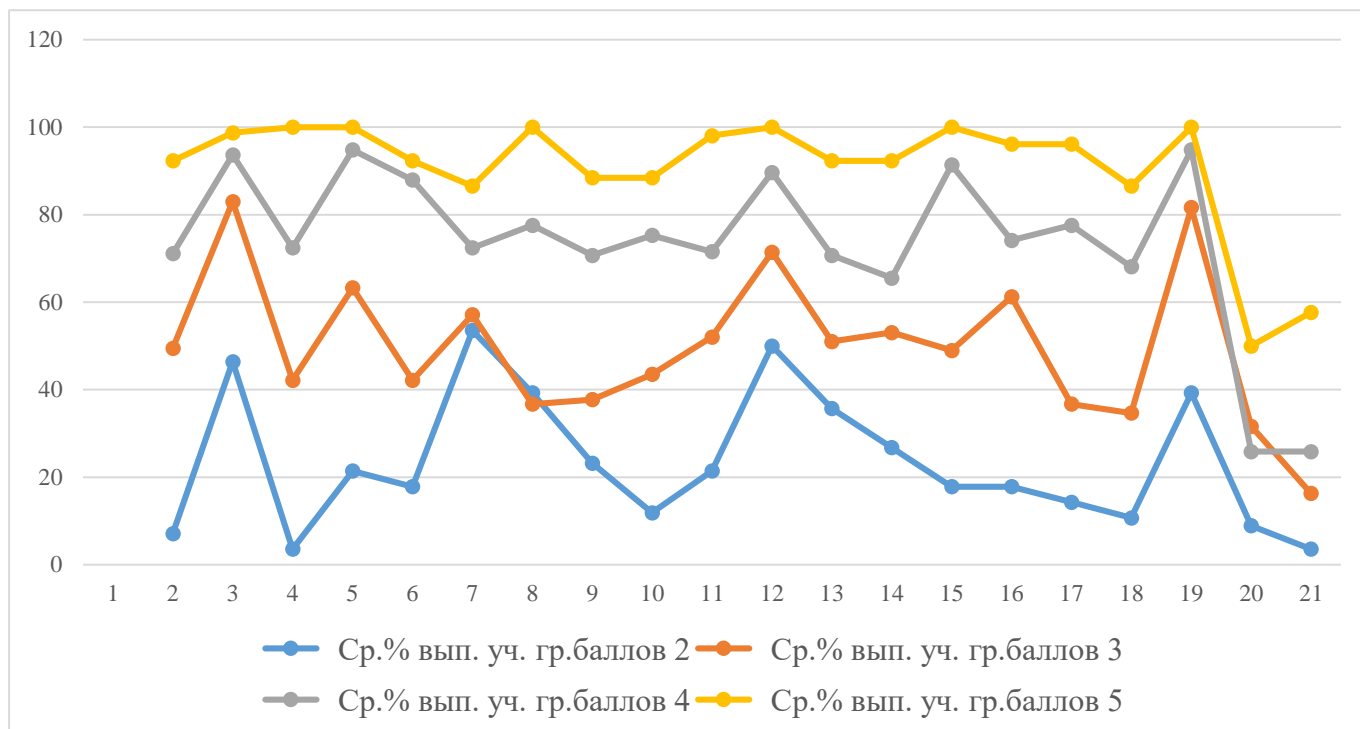
1. Умение писать текст под диктовку, соблюдая в практике письма изученные орфографические и пунктуационные нормы. Писать под диктовку тексты в соответствии с изученными правилами правописания; проверять предложенный текст, находить и исправлять орфографические и пунктуационные ошибки. Осознавать место возможного возникновения орфографической ошибки; при работе над ошибками осознавать причины появления ошибки и определять способы действий, помогающие предотвратить ее в последующих письменных работах;

2. Умение распознавать главные члены предложения. Находить главные и второстепенные (без деления на виды) члены предложения.

3. Умение распознавать части речи. Распознавать грамматические признаки слов;

4. Умение распознавать значение слова; адекватно формулировать значение слова в письменной форме, соблюдая нормы построения предложения и словоупотребления. Определять значение слова по тексту;

5. Умение распознавать глаголы в предложении. Распознавать грамматические признаки слов, с учетом совокупности выявленных признаков относить слова к определенной группе основных частей речи.



Процент выполнения заданий ВПР по русскому языку учащимися 4-х классов с разным уровнем подготовки в 2022 году

## МАТЕМАТИКА

Назначение ВПР по математике – оценить уровень общеобразовательной подготовки обучающихся 4 класса в соответствии с требованиями ФГОС.

Всероссийская проверочная работа по математике состоит из одной части. Всероссийские проверочные работы основаны на системнодеятельностном, компетентностном и уровневом подходах.

В рамках ВПР наряду с предметными результатами обучения выпускников начальной школы оцениваются также метапредметные результаты, в том числе уровень сформированности универсальных учебных действий (УУД) и овладения межпредметными понятиями.

### **Предусмотрена оценка сформированности следующих УУД:**

**Личностные действия:** личностное, профессиональное, жизненное самоопределение.

**Регулятивные действия:** планирование, контроль и коррекция, саморегуляция.

**Общеучебные универсальные учебные действия:** поиск и выделение необходимой информации; структурирование знаний; осознанное и произвольное построение речевого высказывания в письменной форме; выбор наиболее эффективных способов решения задач в зависимости от конкретных условий; рефлексия способов и условий действия, контроль и оценка процесса и результатов деятельности; моделирование, преобразование модели.

**Логические универсальные действия:** анализ объектов в целях выделения признаков; синтез, в том числе выведение следствий; установление причинно-следственных связей; построение логической цепи рассуждений; доказательство.

**Коммуникативные действия:** умение с достаточной полнотой и точностью выражать свои мысли в соответствии с задачами и условиями коммуникации.

Работу по математике выполняли 170 обучающихся.

Работа по математике содержала 12 заданий.

Максимальный балл – 20.

Средняя оценка по району -3,88

Качество знаний по району - 72 %.

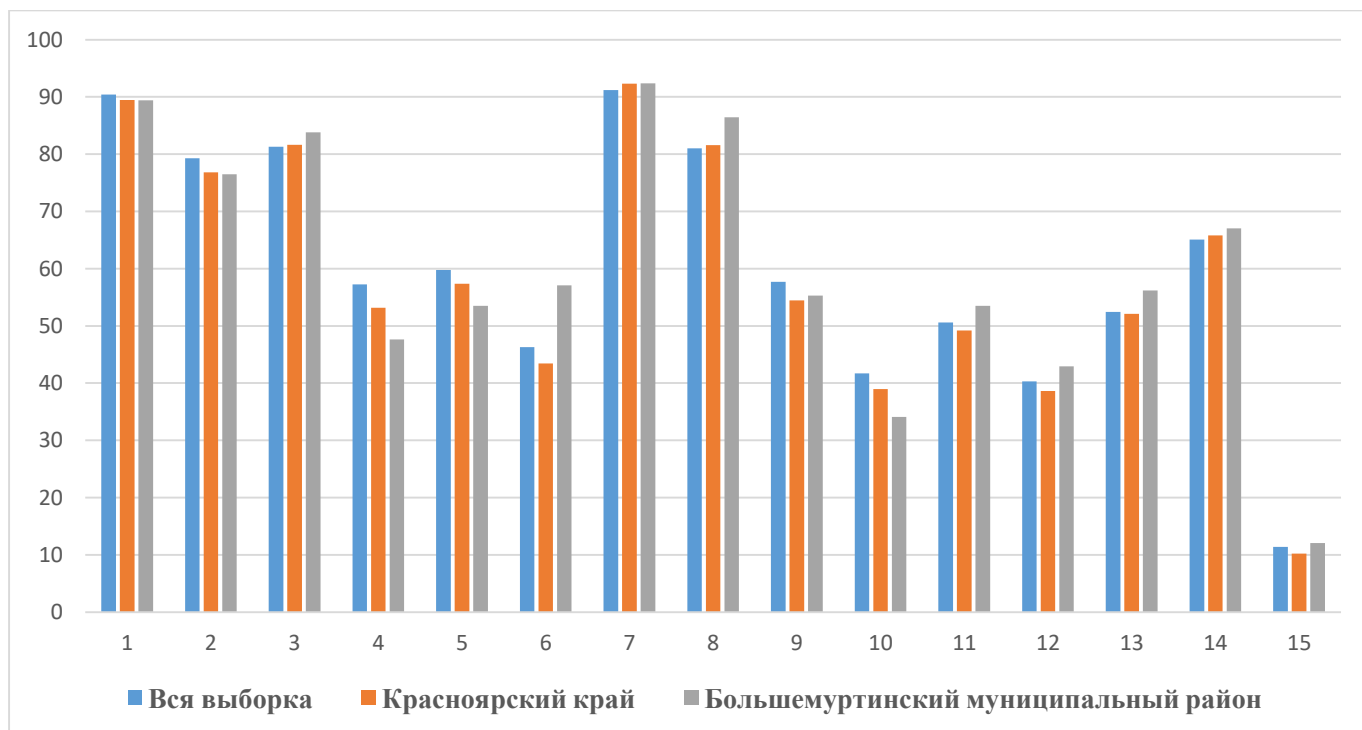
### Общий анализ качества знаний:99%

| ОУ | Год  | Кол – во выполнявших работу | «2» | «3» | «4» | «5» | Качество знаний | Успеваемость |
|----|------|-----------------------------|-----|-----|-----|-----|-----------------|--------------|
| 14 | 2021 | 216                         | 9   | 67  | 94  | 46  | 65              | 96%          |
| 14 | 2022 | 170                         | 15  | 33  | 80  | 42  | 72              | 92%          |

### Статистика по отметкам

| Группы участников  | Кол-во участников | Распределение групп баллов в % |              |              |              |
|--|-------------------|--------------------------------|--------------|--------------|--------------|
|  |                   | 2                              | 3            | 4            | 5            |
| <b>Вся выборка</b>   | <b>1415200</b>    | <b>4,81</b>                    | <b>25,79</b> | <b>45,21</b> | <b>24,19</b> |
| <b>Красноярский край</b>   | <b>30698</b>      | <b>5,94</b>                    | <b>26,25</b> | <b>45,48</b> | <b>22,34</b> |
| <b>Большемуртинский муниципальный район</b>  | <b>170</b>        | <b>8,82</b>                    | <b>19,41</b> | <b>47,06</b> | <b>24,71</b> |
| Муниципальное казенное общеобразовательное учреждение "Верхказанская средняя общеобразовательная школа"        | 8                 | 0                              | 25           | 62,5         | 12,5         |
| муниципальное казенное общеобразовательное учреждение "Большемуртинская средняя общеобразовательная школа № 1" | 60                | 0                              | 18,33        | 58,33        | 23,33        |
| муниципальное казенное общеобразовательное учреждение "Большемуртинская средняя общеобразовательная школа №2"  | 32                | 40,63                          | 34,38        | 21,88        | 3,13         |
| Муниципальное казенное общеобразовательное учреждение "Большемуртинская средняя общеобразовательная школа № 3" | 8                 | 12,5                           | 12,5         | 62,5         | 12,5         |
| муниципальное казенное общеобразовательное учреждение "Предивинская средняя общеобразовательная школа"         | 6                 | 16,67                          | 0            | 33,33        | 50           |
| муниципальное казенное общеобразовательное учреждение "Российская средняя общеобразовательная школа"           | 5                 | 0                              | 0            | 60           | 40           |

|  |    |   |       |       |       |
|--|----|---|-------|-------|-------|
| муниципальное казенное общеобразовательное учреждение "Таловская средняя общеобразовательная школа"        | 19 | 0 | 5,26  | 26,32 | 68,42 |
| муниципальное казенное общеобразовательное учреждение "Бартатская средняя общеобразовательная школа"       | 5  | 0 | 0     | 100   | 0     |
| муниципальное казенное общеобразовательное учреждение "Межовская средняя общеобразовательная школа"        | 6  | 0 | 33,33 | 50    | 16,67 |
| муниципальное казенное общеобразовательное учреждение "Мостовская средняя общеобразовательная школа"       | 4  | 0 | 0     | 75    | 25    |
| муниципальное казенное общеобразовательное учреждение "Юкеевская средняя общеобразовательная школа"        | 3  | 0 | 66,67 | 33,33 | 0     |
| муниципальное казенное общеобразовательное учреждение "Красноключинская средняя общеобразовательная школа" | 3  | 0 | 0     | 33,33 | 66,67 |
| муниципальное казенное общеобразовательное учреждение "Тигинская основная общеобразовательная школа "      | 2  | 0 | 0     | 100   | 0     |
| муниципальное казенное общеобразовательное учреждение "Лакинская основная общеобразовательная школа"       | 9  | 0 | 33,33 | 33,33 | 33,33 |



Распределение первичных баллов ВПР математике в 4-х классах в 2022 году

**Сравнение отметок с отметками в журнале**

| <b>Группы участников</b>  | <b>Кол-во участников</b> | <b>%</b> |
|---|--------------------------|----------|
| <b>Красноярский край</b>  |                          |          |
| Понизили (Отметка < Отметка по журналу) %   | 6167                     | 20,09    |
| Подтвердили (Отметка = Отметке по журналу) %  | 18226                    | 59,39    |
| Повысили (Отметка > Отметка по журналу) %   | 6297                     | 20,52    |
| Всего   | 30698                    | 100      |
| <b>Большемуртинский муниципальный район</b>   |                          |          |
| Понизили (Отметка < Отметка по журналу) %   | 35                       | 20,59    |
| Подтвердили (Отметка = Отметке по журналу) %  | 82                       | 48,24    |
| Повысили (Отметка > Отметка по журналу) %   | 53                       | 31,18    |
| Всего   | 170                      | 100      |
| <b>Муниципальное казенное общеобразовательное учреждение "Верхказанская средняя общеобразовательная школа"</b>        |                          |          |
| Понизили (Отметка < Отметка по журналу) %   | 0                        | 0        |
| Подтвердили (Отметка = Отметке по журналу) %  | 5                        | 62,5     |
| Повысили (Отметка > Отметка по журналу) %   | 3                        | 37,5     |
| Всего   | 8                        | 100      |
| <b>муниципальное казенное общеобразовательное учреждение "Большемуртинская средняя общеобразовательная школа № 1"</b> |                          |          |
| Понизили (Отметка < Отметка по журналу) %   | 6                        | 10       |
| Подтвердили (Отметка = Отметке по журналу) %  | 34                       | 56,67    |
| Повысили (Отметка > Отметка по журналу) %   | 20                       | 33,33    |
| Всего   | 60                       | 100      |
| <b>муниципальное казенное общеобразовательное учреждение "Большемуртинская средняя общеобразовательная школа №2"</b>  |                          |          |
| Понизили (Отметка < Отметка по журналу) %   | 23                       | 71,88    |
| Подтвердили (Отметка = Отметке по журналу) %  | 9                        | 28,13    |
| Повысили (Отметка > Отметка по журналу) %   | 0                        | 0        |
| Всего   | 32                       | 100      |
| <b>Муниципальное казенное общеобразовательное учреждение "Большемуртинская средняя общеобразовательная школа № 3"</b> |                          |          |
| Понизили (Отметка < Отметка по журналу) %   | 3                        | 37,5     |
| Подтвердили (Отметка = Отметке по журналу) %  | 4                        | 50       |
| Повысили (Отметка > Отметка по журналу) %   | 1                        | 12,5     |
| Всего   | 8                        | 100      |
| <b>муниципальное казенное общеобразовательное учреждение "Предивинская средняя общеобразовательная школа"</b>         |                          |          |
| Понизили (Отметка < Отметка по журналу) %   | 2                        | 33,33    |
| Подтвердили (Отметка = Отметке по журналу) %  | 4                        | 66,67    |
| Повысили (Отметка > Отметка по журналу) %   | 0                        | 0        |

|   |    |       |
|---|----|-------|
| Всего   | 6  | 100   |
| <b>муниципальное казенное общеобразовательное учреждение<br/>"Российская средняя общеобразовательная школа"</b>       |    |       |
| Понизили (Отметка < Отметка по журналу) %   | 0  | 0     |
| Подтвердили (Отметка = Отметке по журналу) %  | 1  | 20    |
| Повысили (Отметка > Отметка по журналу) %   | 4  | 80    |
| Всего   | 5  | 100   |
| <b>муниципальное казенное общеобразовательное учреждение<br/>"Таловская средняя общеобразовательная школа"</b>        |    |       |
| Понизили (Отметка < Отметка по журналу) %   | 0  | 0     |
| Подтвердили (Отметка = Отметке по журналу) %  | 6  | 31,58 |
| Повысили (Отметка > Отметка по журналу) %   | 13 | 68,42 |
| Всего   | 19 | 100   |
| <b>муниципальное казенное общеобразовательное учреждение<br/>"Бартатская средняя общеобразовательная школа"</b>       |    |       |
| Понизили (Отметка < Отметка по журналу) %   | 0  | 0     |
| Подтвердили (Отметка = Отметке по журналу) %  | 1  | 20    |
| Повысили (Отметка > Отметка по журналу) %   | 4  | 80    |
| Всего   | 5  | 100   |
| <b>муниципальное казенное общеобразовательное учреждение<br/>"Межовская средняя общеобразовательная школа"</b>        |    |       |
| Понизили (Отметка < Отметка по журналу) %   | 0  | 0     |
| Подтвердили (Отметка = Отметке по журналу) %  | 6  | 100   |
| Повысили (Отметка > Отметка по журналу) %   | 0  | 0     |
| Всего   | 6  | 100   |
| <b>муниципальное казенное общеобразовательное учреждение<br/>"Мостовская средняя общеобразовательная школа"</b>       |    |       |
| Понизили (Отметка < Отметка по журналу) %   | 0  | 0     |
| Подтвердили (Отметка = Отметке по журналу) %  | 3  | 75    |
| Повысили (Отметка > Отметка по журналу) %   | 1  | 25    |
| Всего   | 4  | 100   |
| <b>муниципальное казенное общеобразовательное учреждение<br/>"Юксеевская средняя общеобразовательная школа"</b>       |    |       |
| Понизили (Отметка < Отметка по журналу) %   | 1  | 33,33 |
| Подтвердили (Отметка = Отметке по журналу) %  | 2  | 66,67 |
| Повысили (Отметка > Отметка по журналу) %   | 0  | 0     |
| Всего   | 3  | 100   |
| <b>муниципальное казенное общеобразовательное учреждение<br/>"Красноключинская средняя общеобразовательная школа"</b> |    |       |
| Понизили (Отметка < Отметка по журналу) %   | 0  | 0     |
| Подтвердили (Отметка = Отметке по журналу) %  | 2  | 66,67 |
| Повысили (Отметка > Отметка по журналу) %   | 1  | 33,33 |
| Всего   | 3  | 100   |
| <b>муниципальное казенное общеобразовательное учреждение<br/>"Тигинская основная общеобразовательная школа "</b>      |    |       |

|   |   |       |
|---|---|-------|
| Понизили (Отметка < Отметка по журналу) %   | 0 | 0     |
| Подтвердили (Отметка = Отметке по журналу) %  | 1 | 50    |
| Повысили (Отметка > Отметка по журналу) %   | 1 | 50    |
| Всего   | 2 | 100   |
| <b>муниципальное казенное общеобразовательное учреждение<br/>"Лакинская основная общеобразовательная школа"</b> |   |       |
| Понизили (Отметка < Отметка по журналу) %   | 0 | 0     |
| Подтвердили (Отметка = Отметке по журналу) %  | 4 | 44,44 |
| Повысили (Отметка > Отметка по журналу) %   | 5 | 55,56 |
| Всего   | 9 | 100   |

**Достижение планируемых результатов в соответствии с  
ПОП НОО и ФГОС**

| <b>Блоки ПОП обучающийся научится / получит возможность научиться или проверяемые требования (умения) в соответствии с ФГОС (ФК ГОС)</b>   | <b>Макс балл</b> | <b>Красноярский край</b> | <b>Большемуртинский муниципальный район</b> |
|--|------------------|--------------------------|---|
| 1. Умение выполнять арифметические действия с числами и числовыми выражениями. Выполнять устно сложение, вычитание, умножение и деление однозначных, двузначных и трехзначных чисел в случаях, сводимых к действиям в пределах 100 (в том числе с нулем и числом 1).   | 1                | 89,46                    | 89,41                                       |
| 2. Умение выполнять арифметические действия с числами и числовыми выражениями. Вычислять значение числового выражения (содержащего 2–3 арифметических действия, со скобками и без скобок).   | 1                | 76,85                    | 76,47                                       |
| 3. Использование начальных математических знаний для описания и объяснения окружающих предметов, процессов, явлений, для оценки количественных и пространственных отношений предметов, процессов, явлений. Решать арифметическим способом (в 1–2 действия) учебные задачи и задачи, связанные с повседневной жизнью. | 2                | 81,66                    | <b>83,82</b>                                |

|  |   |       |       |
|--|---|-------|-------|
| 4. Использование начальных математических знаний для описания и объяснения окружающих предметов, процессов, явлений, для оценки количественных и пространственных отношений предметов, процессов, явлений. Читать, записывать и сравнивать величины (массу, время, длину, площадь, скорость), используя основные единицы измерения величин и соотношения между ними (килограмм – грамм; час – минута, минута – секунда; километр – метр, метр – дециметр, дециметр – сантиметр, метр – сантиметр, сантиметр – миллиметр) | 1 | 53,15 | 47,65 |
| 5.1. Умение исследовать, распознавать геометрические фигуры. Вычислять периметр треугольника, прямоугольника и квадрата, площадь прямоугольника и квадрата.  | 1 | 57,35 | 53,53 |
| 5.2. Умение изображать геометрические фигуры. Выполнять построение геометрических фигур с заданными измерениями (отрезок, квадрат, прямоугольник) с помощью линейки, угольника.  | 1 | 43,43 | 57,06 |
| 6.1. Умение работать с таблицами, схемами, графиками диаграммами. Читать несложные готовые таблицы.  | 1 | 92,31 | 92,35 |
| 6.2. Умение работать с таблицами, схемами, графиками диаграммами, анализировать и интерпретировать данные. Сравнить и обобщать информацию, представленную в строках и столбцах несложных таблиц и диаграмм.  | 1 | 81,57 | 86,47 |
| 7. Умение выполнять арифметические действия с числами и числовыми выражениями. Выполнять письменно действия с многозначными числами (сложение, вычитание, умножение и деление на однозначное, двузначное числа в пределах 10 000) с использованием таблиц сложения и умножения чисел, алгоритмов письменных арифметических действий (в том числе деления с остатком).  | 1 | 54,48 | 55,29 |
| 8. Умение решать текстовые задачи. Читать, записывать и сравнивать величины (массу, время, длину, площадь, скорость), используя основные единицы измерения величин и соотношения между ними (килограмм – грамм; час – минута, минута – секунда; километр – метр, метр – дециметр, дециметр – сантиметр, метр – сантиметр, сантиметр – миллиметр); решать задачи в 3–4 действия   | 2 | 38,95 | 34,12 |



|  |   |       |       |
|--|---|-------|-------|
| 9.1. Овладение основами логического и алгоритмического мышления.<br>Интерпретировать информацию, полученную при проведении несложных исследований (объяснять, сравнивать и обобщать данные, делать выводы и прогнозы). | 1 | 49,22 | 53,53 |
| 9.2. Овладение основами логического и алгоритмического мышления.<br>Интерпретировать информацию, полученную при проведении несложных исследований (объяснять, сравнивать и обобщать данные, делать выводы и прогнозы). | 1 | 38,63 | 42,94 |
| 10. Овладение основами логического и алгоритмического мышления<br>Собирать, представлять, интерпретировать информацию  | 2 | 52,09 | 56,18 |
| 11. Овладение основами пространственного воображения.<br>Описывать взаимное расположение предметов в пространстве и на плоскости.  | 2 | 65,79 | 67,06 |
| 12. Овладение основами логического и алгоритмического мышления.<br>Решать задачи в 3–4 действия.   | 2 | 10,2  | 12,06 |

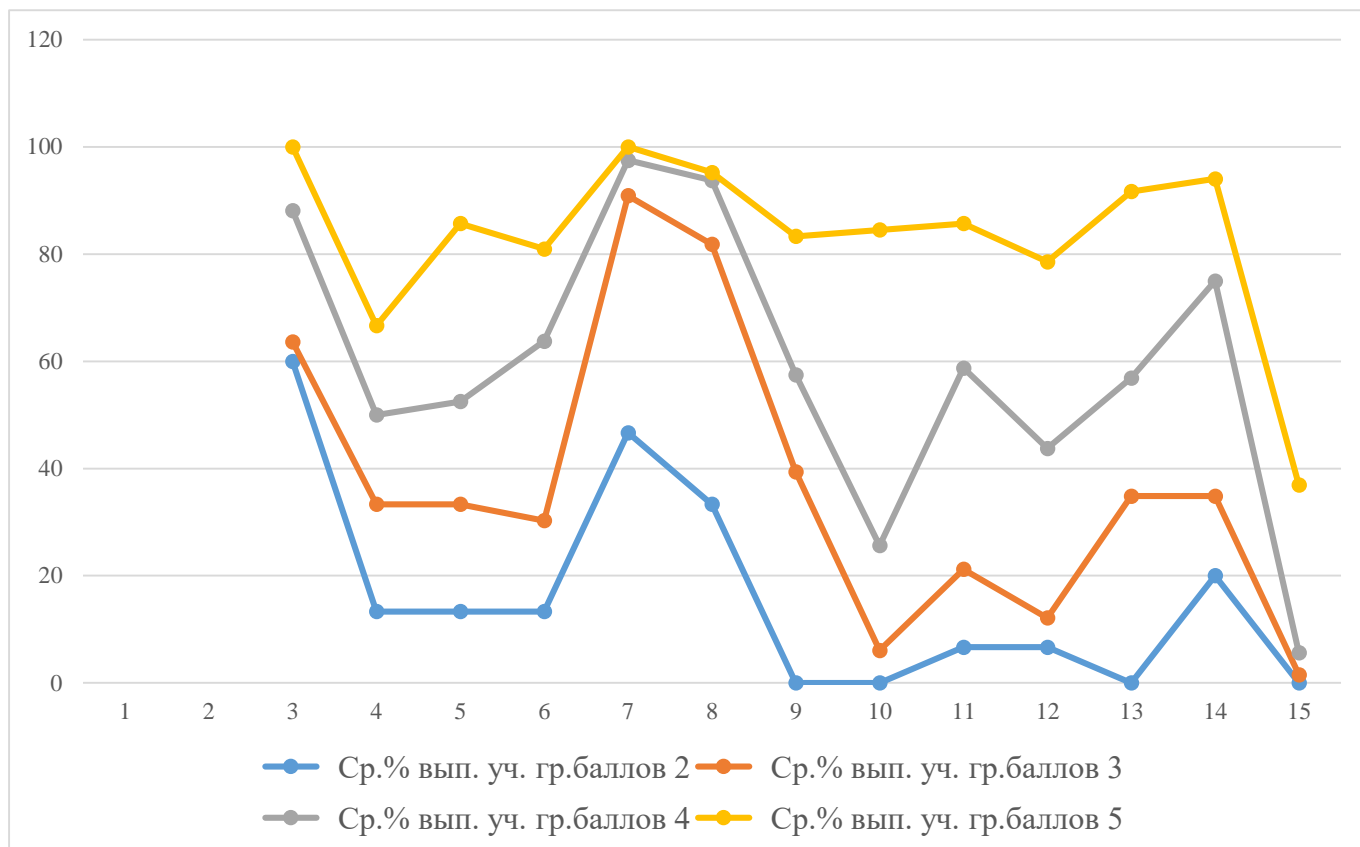
Обучающиеся четвёртых классов муниципальных общеобразовательных учреждений Большемуртинского района показывают результаты в целом наравне с краевыми. Наибольшие затруднения у обучающихся вызвали следующие задания:

1. Использование начальных математических знаний для описания и объяснения окружающих предметов, процессов, явлений, для оценки количественных и пространственных отношений предметов, процессов, явлений. Читать, записывать и сравнивать величины (массу, время, длину, площадь, скорость), используя основные единицы измерения величин и соотношения между ними (килограмм – грамм; час – минута, минута – секунда; километр – метр, метр – дециметр, дециметр – сантиметр, метр – сантиметр, сантиметр – миллиметр).

2. Умение решать текстовые задачи. Читать, записывать и сравнивать величины (массу, время, длину, площадь, скорость), используя основные единицы измерения величин и соотношения между ними (килограмм – грамм; час – минута, минута – секунда; километр – метр, метр – дециметр, дециметр – сантиметр, метр – сантиметр, сантиметр – миллиметр); решать задачи в 3–4 действия

3. Овладение основами логического и алгоритмического мышления. Собирать, представлять, интерпретировать информацию.

4. Овладение основами логического и алгоритмического мышления. Решать задачи в 3–4 действия.



Процент выполнения заданий ВПР по математике учащимися 4-х классов с разным уровнем подготовки в 2022 году

## ОКРУЖАЮЩИЙ МИР

Работа по окружающему миру содержала 10 заданий, которые имеют целью проверить усвоение знаний и их применение в обычной жизни:

- осознание целостности и устройства окружающего мира;
- основы грамотности в сфере экологии;
- основные правила и нормы поведения человека в природе и обществе;
- поведение в природной и социальной среде в плане сбережения здоровья людей;
- умение пользоваться доступными способами для изучения и оценки окружающего мира – наблюдение за происходящими процессами, запись основных моментов, простейшие измерения, сравнительные анализ и классификация;
- пользование информацией, полученной от людей, из семейных архивов и фотографий и другие формы познания мира.

Работу по окружающему миру выполняли 162 обучающихся.

Максимальный балл – **32**.

Средняя оценка по району – **3,79**.

Качество знаний по району – **69 %**.

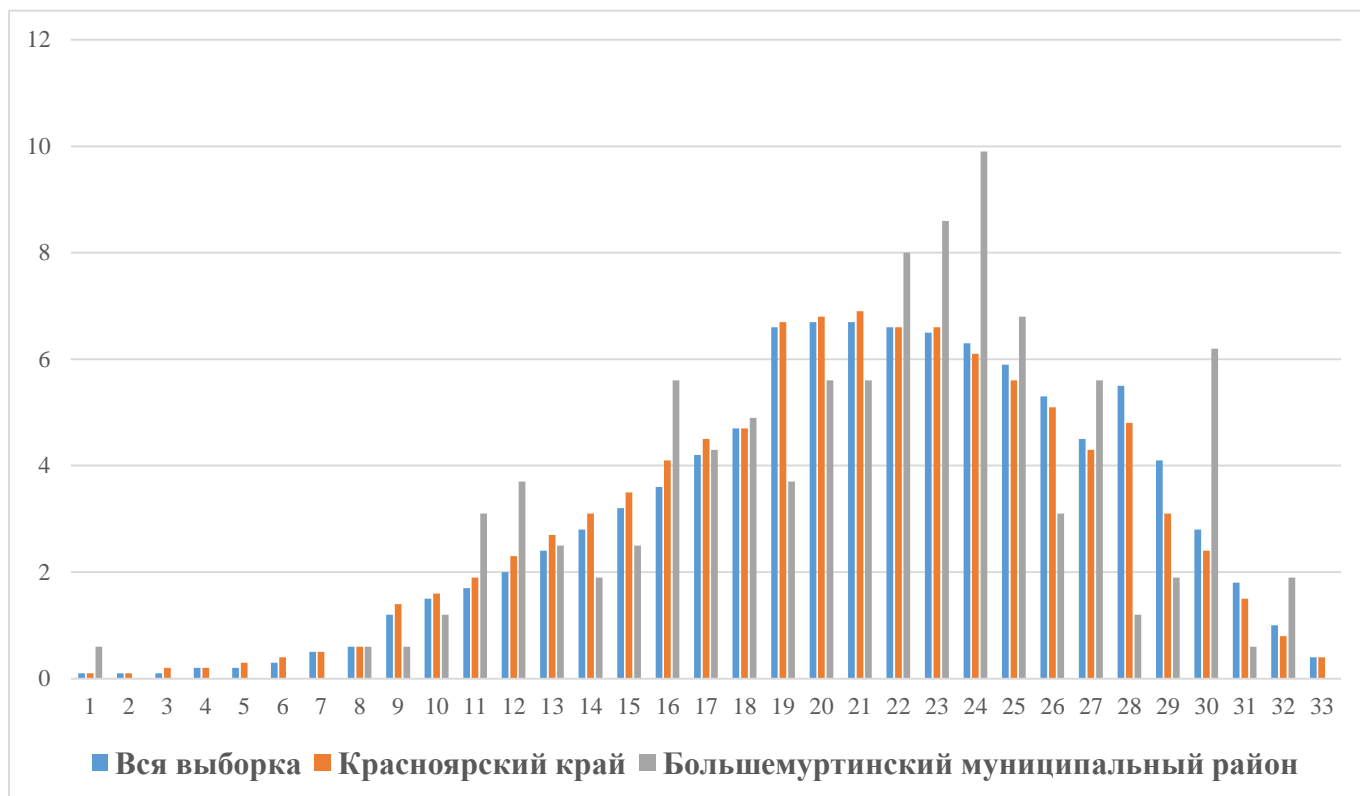
## Общий анализ качества знаний:

| ОУ | Год  | Кол – во выполнявших работу | «2» | «3» | «4» | «5» | Качество знаний | Успеваемость |
|----|------|-----------------------------|-----|-----|-----|-----|-----------------|--------------|
| 15 | 2021 | 214                         | 1   | 44  | 125 | 44  | 79%             | 99,53%       |
| 14 | 2022 | 162                         | 2   | 49  | 92  | 19  | 69%             | 98,77%       |

## Статистика по отметкам

| Группы участников  | Кол-во участников | Распределение групп баллов в % |              |              |              |
|--|-------------------|--------------------------------|--------------|--------------|--------------|
|  |                   | 2                              | 3            | 4            | 5            |
| <b>Вся выборка</b>   | <b>1396091</b>    | <b>2,11</b>                    | <b>27,1</b>  | <b>55,09</b> | <b>15,71</b> |
| <b>Красноярский край</b>   | <b>30555</b>      | <b>2,52</b>                    | <b>29,89</b> | <b>54,61</b> | <b>12,98</b> |
| <b>Большемуртинский муниципальный район</b>  | <b>162</b>        | <b>1,23</b>                    | <b>30,25</b> | <b>56,79</b> | <b>11,73</b> |
| Муниципальное казенное общеобразовательное учреждение "Верхказанская средняя общеобразовательная школа"        | 8                 | 0                              | 12,5         | 62,5         | 25           |
| муниципальное казенное общеобразовательное учреждение "Большемуртинская средняя общеобразовательная школа № 1" | 59                | 0                              | 20,34        | 62,71        | 16,95        |
| муниципальное казенное общеобразовательное учреждение "Большемуртинская средняя общеобразовательная школа №2"  | 38                | 5,26                           | 47,37        | 44,74        | 2,63         |
| Муниципальное казенное общеобразовательное учреждение "Большемуртинская средняя общеобразовательная школа № 3" | 5                 | 0                              | 40           | 60           | 0            |
| муниципальное казенное общеобразовательное учреждение "Предивинская средняя общеобразовательная школа"         | 4                 | 0                              | 50           | 50           | 0            |
| муниципальное казенное общеобразовательное учреждение "Российская средняя общеобразовательная школа"           | 3                 | 0                              | 33,33        | 66,67        | 0            |
| муниципальное казенное общеобразовательное учреждение "Таловская средняя общеобразовательная школа"            | 16                | 0                              | 37,5         | 62,5         | 0            |
| муниципальное казенное общеобразовательное учреждение "Бартатская средняя общеобразовательная школа"           | 4                 | 0                              | 0            | 50           | 50           |
| муниципальное казенное общеобразовательное учреждение "Межовская средняя общеобразовательная школа"            | 6                 | 0                              | 33,33        | 66,67        | 0            |
| муниципальное казенное общеобразовательное учреждение "Мостовская средняя общеобразовательная школа"           | 4                 | 0                              | 0            | 100          | 0            |
| муниципальное казенное общеобразовательное учреждение "Юкеевская средняя общеобразовательная школа"            | 3                 | 0                              | 33,33        | 66,67        | 0            |

|  |   |   |       |       |       |
|--|---|---|-------|-------|-------|
| муниципальное казенное общеобразовательное учреждение "Красноключинская средняя общеобразовательная школа" | 3 | 0 | 0     | 0     | 100   |
| муниципальное казенное общеобразовательное учреждение "Тигинская основная общеобразовательная школа "      | 2 | 0 | 100   | 0     | 0     |
| муниципальное казенное общеобразовательное учреждение "Лакинская основная общеобразовательная школа"       | 7 | 0 | 28,57 | 57,14 | 14,29 |



Распределение первичных баллов ВПР окружающему миру в 4-х классах в 2022 году

### Сравнение отметок с отметками в журнале

| Группы участников  | Кол-во участников | %          |
|--|-------------------|------------|
| <b>Красноярский край</b>   |                   |            |
| Понизили (Отметка < Отметка по журналу) %  | 9675              | 31,75      |
| Подтвердили (Отметка = Отметке по журналу) %   | 17983             | 59,02      |
| Повысили (Отметка > Отметка по журналу) %  | 2812              | 9,23       |
| <b>Всего</b>   | <b>30555</b>      | <b>100</b> |
| <b>Большемуртинский муниципальный район</b>  |                   |            |
| Понизили (Отметка < Отметка по журналу) %  | 43                | 26,54      |
| Подтвердили (Отметка = Отметке по журналу) %   | 99                | 61,11      |
| Повысили (Отметка > Отметка по журналу) %  | 20                | 12,35      |
| <b>Всего</b>   | <b>162</b>        | <b>100</b> |
| <b>Муниципальное казенное общеобразовательное учреждение "Верхказанская средняя общеобразовательная школа"</b> |                   |            |
| Понизили (Отметка < Отметка по журналу) %  | 2                 | 25         |

|   |    |       |
|---|----|-------|
| Подтвердили (Отметка = Отметке по журналу) %  | 4  | 50    |
| Повысили (Отметка > Отметка по журналу) %   | 2  | 25    |
| Всего   | 8  | 100   |
| <b>муниципальное казенное общеобразовательное учреждение<br/>"Большемуртинская средняя общеобразовательная школа № 1"</b> |    |       |
| Понизили (Отметка < Отметка по журналу) %   | 12 | 20,34 |
| Подтвердили (Отметка = Отметке по журналу) %  | 39 | 66,1  |
| Повысили (Отметка > Отметка по журналу) %   | 8  | 13,56 |
| Всего   | 59 | 100   |
| <b>муниципальное казенное общеобразовательное учреждение<br/>"Большемуртинская средняя общеобразовательная школа №2"</b>  |    |       |
| Понизили (Отметка < Отметка по журналу) %   | 13 | 34,21 |
| Подтвердили (Отметка = Отметке по журналу) %  | 21 | 55,26 |
| Повысили (Отметка > Отметка по журналу) %   | 4  | 10,53 |
| Всего   | 38 | 100   |
| <b>Муниципальное казенное общеобразовательное учреждение<br/>"Большемуртинская средняя общеобразовательная школа № 3"</b> |    |       |
| Понизили (Отметка < Отметка по журналу) %   | 2  | 40    |
| Подтвердили (Отметка = Отметке по журналу) %  | 3  | 60    |
| Повысили (Отметка > Отметка по журналу) %   | 0  | 0     |
| Всего   | 5  | 100   |
| <b>муниципальное казенное общеобразовательное учреждение<br/>"Предивинская средняя общеобразовательная школа"</b>         |    |       |
| Понизили (Отметка < Отметка по журналу) %   | 3  | 75    |
| Подтвердили (Отметка = Отметке по журналу) %  | 1  | 25    |
| Повысили (Отметка > Отметка по журналу) %   | 0  | 0     |
| Всего   | 4  | 100   |
| <b>муниципальное казенное общеобразовательное учреждение<br/>"Российская средняя общеобразовательная школа"</b>           |    |       |
| Понизили (Отметка < Отметка по журналу) %   | 0  | 0     |
| Подтвердили (Отметка = Отметке по журналу) %  | 3  | 100   |
| Повысили (Отметка > Отметка по журналу) %   | 0  | 0     |
| Всего   | 3  | 100   |
| <b>муниципальное казенное общеобразовательное учреждение<br/>"Таловская средняя общеобразовательная школа"</b>            |    |       |
| Понизили (Отметка < Отметка по журналу) %   | 6  | 37,5  |
| Подтвердили (Отметка = Отметке по журналу) %  | 10 | 62,5  |
| Повысили (Отметка > Отметка по журналу) %   | 0  | 0     |
| Всего   | 16 | 100   |
| <b>муниципальное казенное общеобразовательное учреждение<br/>"Бартатская средняя общеобразовательная школа"</b>           |    |       |
| Понизили (Отметка < Отметка по журналу) %   | 0  | 0     |
| Подтвердили (Отметка = Отметке по журналу) %  | 2  | 50    |
| Повысили (Отметка > Отметка по журналу) %   | 2  | 50    |
| Всего   | 4  | 100   |

|   |   |       |
|---|---|-------|
| <b>муниципальное казенное общеобразовательное учреждение<br/>"Межовская средняя общеобразовательная школа"</b>        |   |       |
| Понизили (Отметка < Отметка по журналу) %   | 4 | 66,67 |
| Подтвердили (Отметка = Отметке по журналу) %  | 2 | 33,33 |
| Повысили (Отметка > Отметка по журналу) %   | 0 | 0     |
| Всего   | 6 | 100   |
| <b>муниципальное казенное общеобразовательное учреждение<br/>"Мостовская средняя общеобразовательная школа"</b>       |   |       |
| Понизили (Отметка < Отметка по журналу) %   | 0 | 0     |
| Подтвердили (Отметка = Отметке по журналу) %  | 4 | 100   |
| Повысили (Отметка > Отметка по журналу) %   | 0 | 0     |
| Всего   | 4 | 100   |
| <b>муниципальное казенное общеобразовательное учреждение<br/>"Юксеевская средняя общеобразовательная школа"</b>       |   |       |
| Понизили (Отметка < Отметка по журналу) %   | 0 | 0     |
| Подтвердили (Отметка = Отметке по журналу) %  | 3 | 100   |
| Повысили (Отметка > Отметка по журналу) %   | 0 | 0     |
| Всего   | 3 | 100   |
| <b>муниципальное казенное общеобразовательное учреждение<br/>"Красноключинская средняя общеобразовательная школа"</b> |   |       |
| Понизили (Отметка < Отметка по журналу) %   | 0 | 0     |
| Подтвердили (Отметка = Отметке по журналу) %  | 2 | 66,67 |
| Повысили (Отметка > Отметка по журналу) %   | 1 | 33,33 |
| Всего   | 3 | 100   |
| <b>муниципальное казенное общеобразовательное учреждение<br/>"Тигинская основная общеобразовательная школа "</b>      |   |       |
| Понизили (Отметка < Отметка по журналу) %   | 1 | 50    |
| Подтвердили (Отметка = Отметке по журналу) %  | 1 | 50    |
| Повысили (Отметка > Отметка по журналу) %   | 0 | 0     |
| Всего   | 2 | 100   |
| <b>муниципальное казенное общеобразовательное учреждение<br/>"Лакинская основная общеобразовательная школа"</b>       |   |       |
| Понизили (Отметка < Отметка по журналу) %   | 0 | 0     |
| Подтвердили (Отметка = Отметке по журналу) %  | 4 | 57,14 |
| Повысили (Отметка > Отметка по журналу) %   | 3 | 42,86 |
| Всего   | 7 | 100   |

При сравнении видно, что обучающиеся муниципальных общеобразовательных учреждений Большемуртинского района показали хороший результат среди образовательных учреждений Красноярского края.

**Достижение планируемых результатов в соответствии с  
ПОП НОО и ФГОС**

| <b>Блоки ПОП обучающийся научится / получит возможность научиться или проверяемые требования (умения) в соответствии с ФГОС (ФК ГОС)</b>   | <b>Макс балл</b> | <b>Красноярский край</b> | <b>Большемуртинский муниципальный район</b> |
|--|------------------|--------------------------|---|
| 1. Овладение начальными сведениями о сущности и особенностях объектов, процессов и явлений действительности (природных, социальных, культурных, технических и др.); использование различных способов анализа, передачи информации в соответствии с познавательными задачами; в том числе умение анализировать изображения. Узнавать изученные объекты и явления живой и неживой природы; использовать знаковосимволические средства для решения задач.                               | 2                | 86,28                    | 92,59                                       |
| 2. Использование различных способов анализа, организации, передачи и интерпретации информации в соответствии с познавательными задачами; освоение доступных способов изучения природы. Использовать знаковосимволические средства для решения задач; понимать информацию, представленную разными способами: словесно, в виде таблицы, схемы.   | 2                | 70,36                    | 74,07                                       |
| 3.1. Овладение начальными сведениями о сущности и особенностях объектов, процессов и явлений действительности (природных, социальных, культурных, технических и др.); овладение логическими действиями анализа, синтеза, обобщения, классификации по родовидовым признакам. Использовать готовые модели (глобус, карту, план) для объяснения явлений или описания свойств объектов; обнаруживать простейшие взаимосвязи между живой и неживой природой, взаимосвязи в живой природе. | 1                | 38,35                    | 38,27                                       |
| 3.2. Овладение начальными сведениями о сущности и особенностях объектов, процессов и явлений действительности (природных, социальных, культурных, технических и др.); овладение логическими действиями анализа, синтеза, обобщения, классификации по родовидовым признакам. Использовать готовые модели (глобус, карту, план) для объяснения явлений или описания свойств объектов; обнаруживать простейшие взаимосвязи между живой и неживой природой, взаимосвязи в живой природе. | 2                | 82,02                    | 90,74                                       |

|   |   |       |       |
|---|---|-------|-------|
| <p>3.3. Овладение начальными сведениями о сущности и особенностях объектов, процессов и явлений действительности (природных, социальных, культурных, технических и др.); овладение логическими действиями анализа, синтеза, обобщения, классификации по родовидовым признакам. Использовать готовые модели (глобус, карту, план) для объяснения явлений или описания свойств объектов; обнаруживать простейшие взаимосвязи между живой и неживой природой, взаимосвязи в живой природе.</p>   | 3 | 49,92 | 54,94 |
| <p>4. Овладение начальными сведениями о сущности и особенностях объектов, процессов и явлений действительности; умение анализировать изображения. Узнавать изученные объекты и явления живой и неживой природы; использовать знаковосимволические средства, в том числе модели, для решения задач.</p>  | 2 | 71,73 | 75,31 |
| <p>5. Освоение элементарных норм здоровьесберегающего поведения в природной и социальной среде. Понимать необходимость здорового образа жизни, соблюдения правил безопасного поведения; использовать знания о строении и функционировании организма человека для сохранения и укрепления своего здоровья.</p>   | 1 | 82,19 | 76,54 |
| <p>6.1. Освоение доступных способов изучения природы (наблюдение, измерение, опыт); овладение логическими действиями сравнения, анализа, синтеза, установления аналогий и причинно-следственных связей, построения рассуждений; осознанно строить речевое высказывание в соответствии с задачами коммуникации. Вычленять содержащиеся в тексте основные события; сравнивать между собой объекты, описанные в тексте, выделяя 2-3 существенных признака; проводить несложные наблюдения в окружающей среде и ставить опыты, используя простейшее лабораторное оборудование; создавать и преобразовывать модели и схемы для решения задач</p> | 1 | 70,34 | 74,07 |

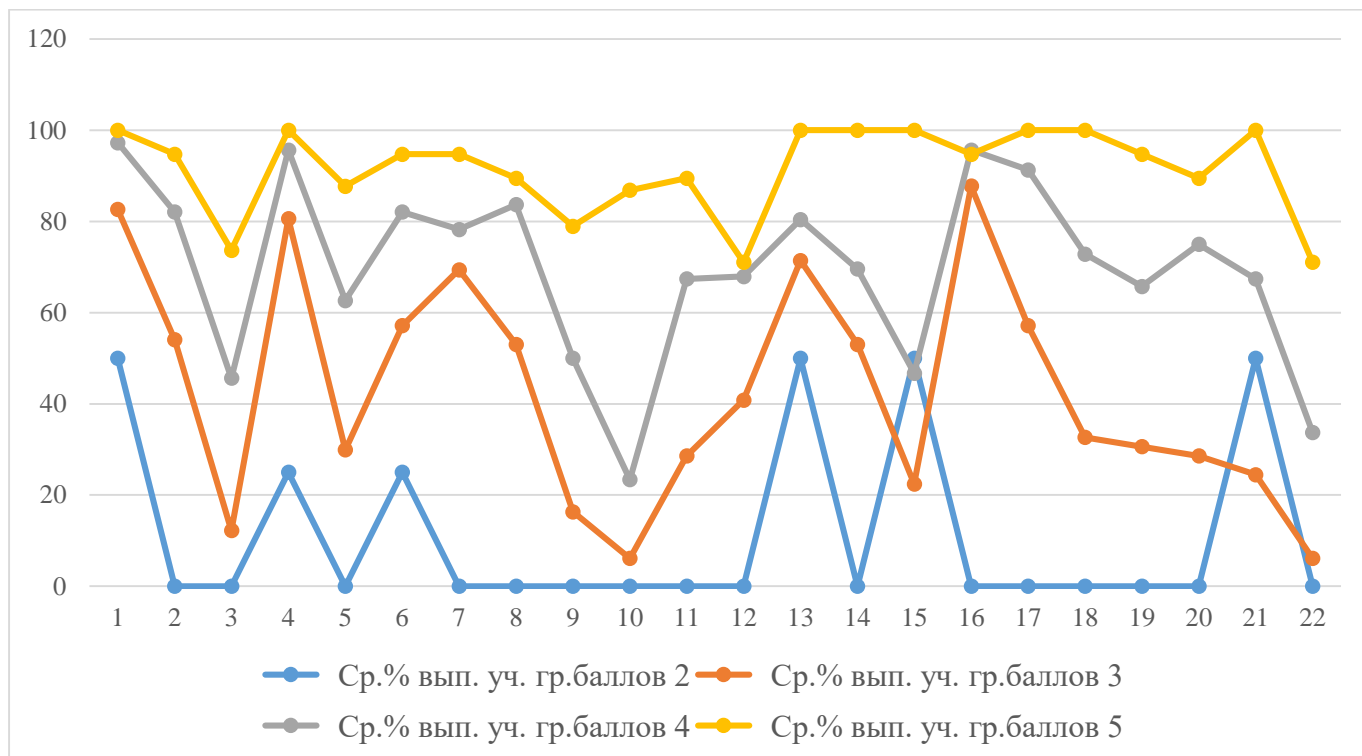


|  |   |       |       |
|--|---|-------|-------|
| <p>6.2. Освоение доступных способов изучения природы (наблюдение, измерение, опыт); овладение логическими действиями сравнения, анализа, синтеза, установления аналогий и причинно-следственных связей, построения рассуждений; осознанно строить речевое высказывание в соответствии с задачами коммуникации.</p> <p>Вычленять содержащиеся в тексте основные события; сравнивать между собой объекты, описанные в тексте, выделяя 2-3 существенных признака; проводить несложные наблюдения в окружающей среде и ставить опыты, используя простейшее лабораторное оборудование; создавать и преобразовывать модели и схемы для решения задач</p> | 1 | 42,09 | 42,59 |
| <p>6.3. Освоение доступных способов изучения природы (наблюдение, измерение, опыт); овладение логическими действиями сравнения, анализа, синтеза, установления аналогий и причинно-следственных связей, построения рассуждений; осознанно строить речевое высказывание в соответствии с задачами коммуникации.</p> <p>Вычленять содержащиеся в тексте основные события; сравнивать между собой объекты, описанные в тексте, выделяя 2-3 существенных признака; проводить несложные наблюдения в окружающей среде и ставить опыты, используя простейшее лабораторное оборудование; создавать и преобразовывать модели и схемы для решения задач</p> | 2 | 28,95 | 25,31 |
| <p>7.1. Освоение элементарных правил нравственного поведения в мире природы и людей; использование знаково-символических средств представления информации для создания моделей изучаемых объектов и процессов; осознанно строить речевое высказывание в соответствии с задачами коммуникации.</p> <p>Использовать знаковосимволические средства, в том числе модели, для решения задач / выполнять правила безопасного поведения в доме, на улице, природной среде</p>   | 1 | 72,17 | 57,41 |

|   |   |       |       |
|---|---|-------|-------|
| 7.2. Освоение элементарных правил нравственного поведения в мире природы и людей; использование знаково-символических средств представления информации для создания моделей изучаемых объектов и процессов; осознанно строить речевое высказывание в соответствии с задачами коммуникации.<br>Использовать знаковосимволические средства, в том числе модели, для решения задач / выполнять правила безопасного поведения в доме, на улице, природной среде   | 2 | 65,03 | 59,26 |
| 8К1. Овладение начальными сведениями о сущности и особенностях объектов, процессов и явлений действительности (социальных); осознанно строить речевое высказывание в соответствии с задачами коммуникации.<br>Оценивать характер взаимоотношений людей в различных социальных группах.  | 1 | 81,34 | 79,63 |
| 8К2. Овладение начальными сведениями о сущности и особенностях объектов, процессов и явлений действительности (социальных); осознанно строить речевое высказывание в соответствии с задачами коммуникации.<br>Оценивать характер взаимоотношений людей в различных социальных группах.  | 1 | 66,86 | 67,28 |
| 8К3. Овладение начальными сведениями о сущности и особенностях объектов, процессов и явлений действительности (социальных); осознанно строить речевое высказывание в соответствии с задачами коммуникации.<br>Оценивать характер взаимоотношений людей в различных социальных группах.  | 1 | 45,95 | 45,68 |
| 9.1. Сформированность уважительного отношения к России, своей семье, культуре нашей страны, её современной жизни; готовность излагать свое мнение и аргументировать свою точку зрения; осознанно строить речевое высказывание в соответствии с задачами коммуникации.<br>[Будут сформированы] основы гражданской идентичности, своей этнической принадлежности в форме осознания «Я» как члена семьи, представителя народа, гражданина России;<br>осознавать свою неразрывную связь с разнообразными окружающими социальными группами | 1 | 88,7  | 91,98 |

|   |   |       |       |
|---|---|-------|-------|
| <p>9.2. Сформированность уважительного отношения к России, своей семье, культуре нашей страны, её современной жизни; готовность излагать свое мнение и аргументировать свою точку зрения; осознанно строить речевое высказывание в соответствии с задачами коммуникации.</p> <p>[Будут сформированы] основы гражданской идентичности, своей этнической принадлежности в форме осознания «Я» как члена семьи, представителя народа, гражданина России; осознавать свою неразрывную связь с разнообразными окружающими социальными группами</p> | 1 | 81,33 | 80,86 |
| <p>9.3. Сформированность уважительного отношения к России, своей семье, культуре нашей страны, её современной жизни; готовность излагать свое мнение и аргументировать свою точку зрения; осознанно строить речевое высказывание в соответствии с задачами коммуникации.</p> <p>[Будут сформированы] основы гражданской идентичности, своей этнической принадлежности в форме осознания «Я» как члена семьи, представителя народа, гражданина России; осознавать свою неразрывную связь с разнообразными окружающими социальными группами</p> | 1 | 59,04 | 62,96 |
| <p>10.1. Сформированность уважительного отношения к родному краю; осознанно строить речевое высказывание в соответствии с задачами коммуникации.</p> <p>[Будут сформированы] основы гражданской идентичности, своей этнической принадлежности в форме осознания «Я» как члена семьи, представителя народа, гражданина России; описывать достопримечательности столицы и родного края.</p>   | 2 | 66,35 | 57,72 |
| <p>10.2К1. Сформированность уважительного отношения к родному краю; осознанно строить речевое высказывание в соответствии с задачами коммуникации.</p> <p>[Будут сформированы] основы гражданской идентичности, своей этнической принадлежности в форме осознания «Я» как члена семьи, представителя народа, гражданина России; описывать достопримечательности столицы и родного края.</p>   | 1 | 51,69 | 61,73 |
| <p>10.2К2. Сформированность уважительного отношения к родному краю; осознанно строить речевое высказывание в соответствии с задачами коммуникации.</p> <p>[Будут сформированы] основы гражданской идентичности, своей этнической принадлежности в форме осознания «Я» как члена семьи, представителя народа, гражданина России; описывать достопримечательности столицы и родного края.</p>   | 1 | 51,22 | 58,02 |

|   |   |       |       |
|---|---|-------|-------|
| 10.2К3. Сформированность уважительного отношения к родному краю; осознанно строить речевое высказывание в соответствии с задачами коммуникации. | 2 | 23,84 | 29,32 |
|---|---|-------|-------|



Процент выполнения заданий ВПР по окружающему миру учащимися 4-х классов с разным уровнем подготовки в 2022 году

Процент правильно выполненных заданий в целом соответствует показателям всей выборки по Красноярскому краю, по некоторым показателям превышает.

Анализ выполненных заданий позволил выделить ряд общих дефицитов, которые влияют на выполнение учениками заданий на разные группы умений:

- Овладение начальными сведениями о сущности и особенностях объектов, процессов и явлений действительности (природных, социальных, культурных, технических и др.); овладение логическими действиями анализа, синтеза, обобщения, классификации по родовидовым признакам. Использовать готовые модели (глобус, карту, план) для объяснения явлений или описания свойств объектов; обнаруживать простейшие взаимосвязи между живой и неживой природой, взаимосвязи в живой природе – 42,59% выполнения;

- Освоение доступных способов изучения природы (наблюдение, измерение, опыт); овладение логическими действиями сравнения, анализа, синтеза, установления аналогий и причинно-следственных связей, построения рассуждений; осознанно строить речевое высказывание в соответствии с задачами коммуникации. Вычленять содержащиеся в тексте основные события; сравнивать между собой объекты, описанные в тексте, выделяя 2-3 существенных признака; проводить несложные наблюдения в окружающей среде и ставить опыты, используя

простейшее лабораторное оборудование; создавать и преобразовывать модели и схемы для решения задач – 25,31% выполнения;

- Овладение начальными сведениями о сущности и особенностях объектов, процессов и явлений действительности (социальных); осознанно строить речевое высказывание в соответствии с задачами коммуникации. Оценивать характер взаимоотношений людей в различных социальных группах – 45,68% выполнения;

- Сформированность уважительного отношения к родному краю; осознанно строить речевое высказывание в соответствии с задачами коммуникации – 29,32% выполнения.

Сравнительный анализ достижений планируемых результатов в соответствии с программой НОО и ФГОС обучающихся четвертых классов общеобразовательных учреждений Большемуртинского района показал достаточно высокий уровень обучающихся по предмету окружающий мир.

Сравнивая результаты по всем трем предметам, можно сказать, что учащиеся в основном успешно справились с работой по всем предметам.

### **Рекомендации:**

1. Муниципальному казенному учреждению «Большемуртинский межшкольный методический центр»:

Организовать работу по анализу результатов проведенных Всероссийских проверочных работ в 4-х классах на заседаниях РМО, творческих групп по направлениям;

Запланировать меры методического сопровождения для педагогов, испытывающих сложности в формировании заявленных в ПООП результатов.

2. Руководителям:

Организовать информирование родителей о результатах ВПР;

Организовать предметную коррекционную работу с детьми, показавшими низкие результаты;

Организовать анализ деятельности по формированию заявленных в ПООП результатов с внесением корректив в дальнейшую деятельность педагогов ОУ;

сформировать график внутришкольного контроля на будущий учебный год.

30.09.2022 г.

Начальник отдела по ОПР

А.Н. Федотов