

**30 августа 2022** года  
пгт. Большая Мурта

№ 134/а

## ПРИКАЗ

**об утверждении модели муниципальной психологической службы в системе образования Большемуртинского района**

В соответствии с Указом Президента Российской Федерации от 21.07.2020 № 474 «О национальных целях развития Российской Федерации на период до 2030 года», Федеральным законом от 29.12.2012 № 273-ФЗ «Об образовании в Российской Федерации», распоряжением Правительства Российской Федерации от 23.01.2021 № 122-р, предусматривающего развитие психологической службы в системе образования, ПРИКАЗЫВАЮ:

1. Утвердить модель развития психологической службы в системе образования Большемуртинского района согласно приложению 1.
2. Утвердить план мероприятий по развитию психологической службы в системе образования Большемуртинского района согласно приложению 2.
3. Контроль за исполнением настоящего приказа возложить на Федотова А.Н., начальника отдела по ОНР управления образования администрации Большемуртинского района.

Руководитель



*С.Г. Максименко*

С.Г. Максименко

## **Организационно-функциональная модель развития психологической службы в системе образования Большемуртинского района**

### **1. Описание текущей ситуации**

Образовательная среда – психолого-педагогическая реальность, в рамках которой решаются образовательные задачи и задачи социализации обучающихся, а также осуществляется психологическое развитие личности, которая должна способствовать сохранению здоровья, благополучия ребенка и максимальной реализации его возможностей.

Вместе с тем образовательная среда является открытой системой, отражающей все закономерности и тенденции развития окружающей социальной среды, в том числе и проблемы, характерные для современного российского общества.

В современном социуме появились новые агенты социализации и новые социально-психологические факторы влияния на становление человека. Всё чаще актуализируются вопросы психологического насилия, воздействия информации, наносящие вред здоровью и развитию детей, других факторов, порождающих деструктивное поведение. Стремительность изменений социальной жизни снижает психологический ресурс сопротивляемости обучающихся к негативным воздействиям среды, способствует распространению различных форм отклоняющегося (девиантного) поведения. Современные научные исследования констатируют неравномерность психического развития в детской популяции, рост числа детей с проблемными вариантами развития различной этиологии, снижение уровней психического и психологического здоровья и физического развития - всё это требует поиска новых психолого-педагогических технологий поддержки и сопровождения обучающихся. Таким образом, существенным и все более актуальным признаком качественной образовательной среды является оказание комплексной психолого-педагогической помощи всем участникам образовательных отношений на всех уровнях системы образования.

### **2. Нормативными основаниями для разработки модели являются:**

1. Национальный проект «Образование».
2. Закон «Об образовании в Российской Федерации» (от 29.12.2012 № 273-ФЗ).
3. ФГОС дошкольного, начального, основного общего, среднего образования.
4. Концепция развития психологической службы в системе образования в РФ на период до 2025 года (утверждена Министерства образования и науки России от 19.12.2017).
5. План мероприятий по реализации концепции развития психологической службы в системе образования в РФ на период до 2025.
6. Письмо о главном внештатном психологе в системе образования субъекта РФ.
7. Методические рекомендации «Система функционирования психологических служб в общеобразовательных организациях» (утверждены Министерством просвещения РФ, распоряжение от 28.12.2020 № Р-193).
8. Приказ Министерства труда и социальной защиты Российской Федерации от 24.07.2015 № 514н «Об утверждении профессионального стандарта «Педагог-психолог (психолог в сфере образования)».
9. Приказ Министерства образования и науки Российской Федерации от 20.09.2013 № 1082 «Об утверждении Положения о психолого-медико-педагогической комиссии».
10. Распоряжение Министерства просвещения Российской Федерации от 28.12.2020 № Р-193 «Об утверждении методических рекомендаций по системе функционирования психологических служб в общеобразовательных организациях».

11. Распоряжение Министерства просвещения Российской Федерации от 09.09.2019 № Р-93 «Об утверждении примерного Положения о психолого-педагогическом консилиуме образовательной организации».

12. Распоряжение Министерства просвещения Российской Федерации от 06.08.2020 № Р-75 «Об утверждении примерного Положения об оказании логопедической помощи в организациях, осуществляющих образовательную деятельность».

### 3. Анализ организации деятельности муниципальной психологической службы

В системе образования Большемуртинского района организована работа по обеспечению доступной психолого-педагогической помощи обучающимся, их родителям (законным представителям) и педагогам. Для этого в системе психолого-педагогического сопровождения созданы специальные условия:

№ п/п	Наименование ОО	Логопеды (штаты)	Логопеды (факт)	Дефектолог и (штаты)	Дефектолог и (факт)	Социальные педагоги	Социальные педагоги	Психологи (штаты)	Психологи (факт)
1	«Большемуртинская СОШ № 1»	1,5	1,5	1,1	1,1	1,43	1,43	1,57	1,57
2	«Большемуртинская СОШ №2»	1,9	1,5	1,6	0,5	1,16	1,16	2,16	1
3	«Большемуртинская СОШ № 3»	0,9	0,9	1,82	0,36	0,6	-	0,82	0,12
4	«Бартатская СОШ»	0,15	0,15	0,1	0,1	0,6	0,6	0,73	0,73
5	«Верхказанская СОШ»	0,9	0,7	1,2	0,7	0,5	-	0,68	0,68
6	«Еловская ООШ»	-	-	-	-	0,3	0,3	0,3	0,3
7	«Красноключинская СОШ»	-	-	-	-	0,5	-	0,5	-
8	«Лакинская СОШ»	0,5	0,5	0,25	0,25	0,6	-	0,7	0,5
9	«Межовская СОШ»	0,4	-	0,4	-	0,5	-	0,54	-
10	«Мостовская СОШ»	-	-	-	-	0,5	-	0,5	-
11	«Предивинская СОШ»	1	0,3	1,15	0,5	0,6	0,6	0,8	0,1
12	«Российская СОШ»	0,2	0,2	0,7	0,7	0,6	-	0,63	0,03
	Филиал Б-кантат	0,4	0,4	0,6	0,6	0,5	-	0,54	0,04
13	«Галовская СОШ»	0,2	-	0,2	-	0,6	-	0,9	0,2
	Филиал Раздольное	0,1	0,1	0,05	-	0,5	-	0,51	-
14	«Тигинская ООШ»	0,25	-	0,45	-	0,5	-	0,52	-
15	«Юксеевская СОШ»	0,2	-	1	-	0,6	-	0,61	-
	Итого по школам:	8,6	6,25	10,62	4,81	10,59	4,09	13,01	5,27
16	«Большемуртинский детский сад № 1»	1	1					1	1
17	«Большемуртинский детский сад № 2»							0,25	0,25
18	«Большемуртинский детский сад № 3»							0,332	

19	«Лакинская СОШ», детский сад							0,166	
20	«Межовская СОШ», детский сад							0,166	
21	«Предивинская СОШ», детский сад							0,166	
22	«Таловская СОШ», детский сад							0,166	
23	«Юксеевская СОШ», детский сад							0,083	
	Итого по садам:	1	1					2,329	1,25

на постоянной основе функционирует структурное подразделение «Территориальная психолого-медико-педагогическая комиссия Большемуртинского района», которая создана в целях своевременного выявления детей с особенностями в физическом и (или) психическом развитии и (или) отклонениями в поведении, проведение их комплексного психолого-медико-педагогического обследования и подготовки по результатам обследования рекомендаций по оказанию психолого-медико-педагогической помощи и организации их обучения и воспитания, а также подтверждение, уточнение или изменение ранее данных рекомендаций;

создан «Реестр психологов, педагогов-психологов учреждений образования и социальной сферы по оказанию психологической помощи несовершеннолетним, их семьям, психологическому сопровождению несовершеннолетних в ходе следственных и процессуальных действий, а также при судебном рассмотрении уголовных дел»;

с целью оказания методической, психолого-педагогической, диагностической и консультативной помощи родителям (законным представителям) в вопросах развития и воспитания и обучения детей, в том числе детей с ОВЗ и детей-инвалидов на территории Большемуртинского района функционируют Консультационные пункты на базе детских садов и структурных подразделений школ - 8; на базе образовательных организаций (ОО) психолого-педагогический консилиум (ППК) – 15, цель которых создание оптимальных условий обучения, развития, социализации и адаптации обучающихся посредством психолого-педагогического сопровождения;

функционирует методическое объединение «Воспитательная работа», которое объединяет узких специалистов (педагоги-психологи, учителя-логопеды, учителя-дефектологи, социальные педагоги) и осуществляют функции координации их деятельности;

функционируют Службы школьной медиации, способствующие преодолению и предупреждению в образовательной среде различных форм буллинга, распространение моделей ненасильственного взаимодействия, как необходимого условия обеспечения психологической безопасности всех участников образовательных отношений.

КГБУЗ «Большемуртинская РБ» обеспечивает своевременное выявление отставания и нарушений в развитии детей раннего возраста (медицинская диагностика).

Территориальное отделение КГКУ «Управление социальной защиты населения» по Большемуртинскому району; краевое государственное бюджетное учреждение «Комплексный центр социального обслуживания населения» «Большемуртинский» - ориентированы на обеспечение нуждающихся лиц различного рода услугами: социально-психологической, правовой, материальной, реабилитационной несовершеннолетних, оказавшихся в трудной жизненной ситуации и другими видами помощи.

Краевое государственное казенное учреждение «Центр занятости населения Большемуртинского района» обеспечивает государственные гарантии в области занятости населения.

Комиссия по делам несовершеннолетних и защите их прав в Большемуртинском районе - постоянно действующий коллегиальный орган системы профилактики безнадзорности и правонарушений несовершеннолетних в муниципалитете.

Специалисты опеки и попечительства Управления образования администрации Большемуртинского района – выявляют и устраивают детей-сирот, и детей оставшихся без попечения родителей.

Обеспечение реализации прав обучающихся на всех уровнях системы образования, в том числе дополнительного, является одной из важнейших задач государственной образовательной политики, что способствует их социальной защищенности на всех этапах социализации, повышению социального статуса, активного участия в общественной жизни, развитию жизненных и социальных компетенций.

В образовательном пространстве системы дополнительного образования участвуют следующие организации:

МКУ «Физкультурно-спортивный центр «Лидер»;

МКУ «Молодежный центр» «Лидер»;

МБУ ДО «Большемуртинский Дом творчества»;

МБУ ДО «Большемуртинская детская школа искусств имени М.И. Спиридонова»;

МБУК «Большемуртинский краеведческий музей»

МБУК «Централизованная клубная система Большемуртинского района».

Индивидуальная траектория достижений каждого обучающегося повышает качество и доступность дополнительного образования для каждого ребенка.

Профессиональное образование является важнейшей сферой социализации обучающихся, успешная их профессиональная самореализация является производной от многих составляющих, в число которых входят условия, качество воспитания и обучения на разных уровнях общего образования, начиная с дошкольного возраста, содержание и качество реализации предпрофессионального и основных этапов профессионального образования. Современные целевые установки в области профессионального образования обучающихся связаны с обеспечением преемственности различных этапов их профессионально-образовательной карьеры, что предполагает выстраивание следующей вертикали: учреждения дошкольного и общего образования и профориентационная работа в них – успешное обучение в организациях среднего профессионального и высшего образования через сопровождение трудоустройства.

На территории Большемуртинского района разработаны различные направления и формы работы по профориентации обучающихся, успешно реализуется муниципальная модель концепции преподавания предметной области «Технология», целью которой является создание условий для формирования у обучающихся комплексных профессиональных технологических компетенций, готовности к осознанному выбору профессии и продуктивной трудовой деятельности, продолжению образования, в том числе самообразованию. Формирование системы непрерывного технологического образования на всех уровнях получения образования предоставляет возможность обучающимся на территории Большемуртинского района через участие в конкурсных движениях разного уровня: «Мой край - мое дело», в проектно-исследовательской деятельности «Научно технический потенциал», «Герой моего времени», «Финансовая грамотность», «Гео-декор», «Конкурс чтецов «Поэтика», «Земля Большемуртинская», «Таланты без границ», «Без срока давности», «Президентские спортивные игры», конкурсы по LEGO-конструированию; для детей дошкольного возраста «Первые шаги в науку», «В гостях у шашечной дамы», «Тропинка туриста».

Направленность профориентационных воздействий, прежде всего на развитие личности детей, создание возможности для пробы сил в различных областях профессиональной деятельности и самостоятельного выбора в сфере профессиональных интересов, способствует их успешной социализации, становления самостоятельной, творческой, компетентной, инициативной личности.

Создана система повышения квалификации специалистов, оказывающих психолого-педагогическую помощь участникам образовательных отношений на базе краевого государственного автономного учреждения дополнительного профессионального

образования «Красноярский краевой институт повышения квалификации и профессиональной переподготовки работников образования».

Наши партнеры: федеральный ресурсный центр ПМПК, Центральная ПМПК, КГБУ «Краевой центр психолого-медико-социального сопровождения», ФГБОУ ВО «Красноярский государственный педагогический университет им. В.П. Астафьева», главный внештатный психолог Красноярского края, региональная общественная организация «Краевой центр лечебной педагогики», КГАУ ДПО «Красноярский краевой институт повышения квалификации и профессиональной переподготовки работников образования».

Несмотря на имеющиеся ресурсы психолого-педагогического сопровождения, очевидно наличие объективных проблем:

отсутствие достаточного количества специалистов сопровождения в ОО;

несоответствие кадровых ресурсов требованиям приказов Министерства образования и науки от 30.08.2013 г. №1014, №1015;

отсутствие единых стандартов оказания профессиональной помощи;

недостаточный уровень обеспечения деятельности по психолого-педагогическому сопровождению в условиях цифровой образовательной среды.

#### **4. Структура модели**

Модель муниципальной Психологической службы включает в себя следующие компоненты:

I. Ценностно-целевой компонент

II. Компонент управления

III. Структурно-функциональный компонент

IV. Содержательно-технологический компонент

V. Результативный компонент

#### **5. Основные характеристики модели:**

Структурная организованность, динамичность и концептуальное единство – функционирование уровневой системы, при которой организационным системообразующим элементом является территориальная психолого-медико-педагогическая комиссия Большемуртинского района (далее – ТПМПК).

Комплексность – выстроено межведомственное и сетевое взаимодействие, включены все специалисты сопровождения в системе образования (педагоги-психологи, учителя-логопеды, учителя-дефектологи, социальные педагоги) и все имеющиеся на территории муниципалитета инфраструктурные организации.

В основе функционирования муниципальной Психологической службы лежат следующие принципы:

##### **5.1. Принцип обеспечения единства деятельности.**

Все структурные элементы муниципальной Психологической службы осуществляют свою деятельность, исходя из принципов единства целей и задач, преемственности и согласованности взаимодействия между ними для обеспечения максимально своевременной, доступной, качественной психолого-педагогической помощи для всех категорий лиц, которые в ней нуждаются. Право на психолого-педагогическую помощь является обязательной и неотъемлемой составляющей права каждого гражданина Российской Федерации на образование.

##### **5.2. Принцип защиты прав и интересов детей.**

Ключевым звеном деятельности муниципальной Психологической службы, выступающим в качестве обязательного требования ко всем другим задачам и функциям, является обеспечение защиты прав детей, психологической безопасности и комфортности, создаваемой для него среды, сохранение и укрепление здоровья. Муниципальная

Психологическая служба оценивает приемлемость своей деятельности через призму этих требований, а также обеспечивает их выполнение в рамках систематических мониторинговых, профилактических и иных процедур.

### **5.3. Принцип профессионализма.**

Психолого-педагогическая помощь осуществляется на основе требований профессионального стандарта «Педагог-психолог (психолог в сфере образования)» и квалификационных требований, предъявляемых к должностям педагога-психолога, учителя-логопеда, учителя-дефектолога, социального педагога согласно нормативно-правовым документам.

### **5.4. Принцип результативности.**

Муниципальная Психологическая служба заинтересована в достижении реальных, измеримых, положительных результатов своей деятельности. Соответственно, Психологическая служба предпринимает меры по созданию систем качественной объективной оценки своей деятельности на уровне конкретных специалистов, учреждений, отдельных структурных элементов, а также на уровне муниципальной Психологической службы в целом.

### **5.5. Принцип непрерывности сопровождения.**

Деятельность муниципальной Психологической службы, опираясь на возрастные и иные особенности обучающихся и удовлетворение их образовательных потребностей, обеспечивает непрерывность индивидуальной траектории развития и обучения, создает преемственность процесса психолого-педагогического сопровождения на всех уровнях образования обучающихся.

Психологическая служба в системе образования развивается с учетом ключевых векторов развития системы образования страны и региона. Основным стратегическим документом, определяющим развитие системы психолого-педагогических программ, работ и услуг в системе образования, является Национальный проект «Образование», одной из задач которого является воспитание гармонично развитой и социально ответственной личности на основе духовно-нравственных ценностей народов Российской Федерации, исторических и национально-культурных традиций.

Целевые группы, в отношении которых реализуются программы адресной психологической помощи.

Программа адресной психологической помощи – целевая (персонифицированная) последовательность мер и/или мероприятий Психологической службы в образовательных организациях, направленная на психологическую помощь определенной целевой группе обучающихся, родителей (законных представителей), педагогических работников.

## **Структура модели**

### **I. Ценностно - целевой компонент**

#### **1. Группы в отношении которых обеспечивается адресная психологическая помощь**

1. Норма (норматипичные дети и подростки с нормативным кризисом взросления)
2. Дети, испытывающие трудности в обучении;
3. Дети, нуждающиеся в особом внимании в связи с высоким риском уязвимости: дети, находящиеся в трудной жизненной ситуации: дети-сироты и дети, оставшиеся без попечения родителей; обучающиеся с ОВЗ, дети-инвалиды; дети с отклоняющимся поведением (девиантное поведение детей и подростков, суицидальное поведение детей и подростков); одаренные дети;
4. Родители (законные представители) обучающихся;
5. Администрация, педагоги образовательных организаций.

### **1.1. Целевая группа «Норма (нормотипичные дети и подростки с нормативным кризисом взросления)»**

Деятельность психологической службы при работе с данной категорией направлена на развитие личности ребенка, раскрытие потенциала в условиях меняющейся социальной ситуации развития. В этой связи психолого-педагогическое сопровождение этой группы предполагает сопровождение реализации основных и дополнительных образовательных программ, психодиагностику, психологическую экспертизу (оценку) комфортности и безопасности образовательной среды, психологическое консультирование и просвещение субъектов образовательного процесса, коррекционно-развивающую работу, а также психопрофилактику. Важное значение в реализации компетентного подхода действующих ФГОС ДОО, ФГОС НОО, ФГОС ООО, ФГОС СОО приобретает психолого-педагогическое сопровождение формирования метапредметных и личностных результатов освоения ОО, в том числе межпредметных понятий и универсальных учебных действий (регулятивных, познавательных, коммуникативных), их использования в познавательной и социальной практике, самостоятельном планировании и осуществлении учебной деятельности и организации учебного сотрудничества с педагогами и сверстниками, при построении индивидуальной образовательной траектории, овладении навыками учебно-исследовательской, проектной и социальной деятельности. При этом реализация развивающих психолого-педагогических программ является важным условием развития метапредметных и личностных образовательных результатов, познавательной сферы (памяти, внимания, мышления, воображения), эмоционально-волевой сферы, интеллекта (вербального, невербального, социального, эмоционального), личностного развития, овладения организационными навыками, умением проектировать и создавать. Профилактические психолого-педагогические программы будут содействовать формированию толерантности, коммуникативных навыков, навыков бесконфликтного общения, успешной адаптации к новым уровням образования.

### **1.2. Целевая группа «Дети, испытывающие трудности в обучении»**

Основные психолого-педагогические проблемы обучающихся в структуре трех основных блоков:

- трудности в сфере освоения универсальных учебных действий;
- трудности в коммуникативной сфере (проблемы в общении со сверстниками и учителями);
- трудности в сфере социальной адаптации.

Выделенные проблемы требуют своевременной адресной, индивидуально ориентированной психолого-педагогической помощи, организации действий в формате адресных психолого-педагогических программ и технологий (профилактические, просветительские, развивающие, коррекционно-развивающие).

### **1.3. Целевая группа «Дети, нуждающиеся в особом внимании в связи высоким риском уязвимости»**

1.3.1. Дети, находящиеся в трудной жизненной ситуации;

1.3.2. Дети-сироты и дети, оставшиеся без попечения родителей (данная категория детей, которая включает в себя детей из замещающих семей, детей-сирот из организаций для детей-сирот и детей, оставшихся без попечения родителей, центров помощи семье и детям).

При организации психолого-педагогического сопровождения детей - сирот и детей, оставшихся без попечения родителей, на каждом этапе школьного обучения рекомендуется обратить внимание на возможные трудности в освоении основных общеобразовательных программ, развитии и социальной адаптации:

- трудности в сфере освоения универсальных учебных действий;
- трудности в коммуникативной сфере;



трудности в сфере социальной адаптации.

#### **1.4. Целевая группа «Обучающиеся с ОВЗ, дети-инвалиды»**

Лица с ОВЗ и дети-инвалиды представляет собой одну из наиболее социально уязвимых групп школьников в силу наличия у них ряда специфических психофизиологических особенностей, обуславливающих необходимость организации и реализации такого образовательного процесса психолого-педагогического сопровождения, которые были бы способны в полной степени удовлетворить особые образовательные потребности данной категории обучающихся.

В зависимости от нозологической группы обучающихся с ОВЗ и с инвалидностью можно выделить следующие общие психологические особенности:

имеются определенные коммуникационные барьеры, трудности в установлении межличностного взаимодействия с педагогами и сверстниками;

темп познавательной деятельности крайне низкий по сравнению с их нормотипичными сверстниками;

проблемы в произвольной регуляции собственной деятельности;

проявляется недостаточная сформированность психологических предпосылок к овладению полноценными навыками учебной деятельности.

Возникают трудности формирования учебных умений (планирование предстоящей работы, определения путей и средств достижения учебной цели; контролирование деятельности, умение работать в определенном темпе):

могут проявляться различные по степени выраженности трудности в адаптации к школьному обучению, распорядку, правилам поведения;

повышенная тревожность, многие дети с ОВЗ отличаются повышенной впечатлительностью (тревожностью): болезненно реагируют на тон голоса, отмечается малейшее изменение в настроении;

у некоторых обучающихся наблюдаются неадекватная самооценка, капризность, инфантилизм, склонность к избеганию трудностей, чрезмерная зависимость от близких;

для большинства таких детей с ОВЗ характерна повышенная утомляемость; быстро становятся вялыми или раздражительными, плаксивыми, с трудом сосредотачиваются на задании. При неудачах быстро утрачивают интерес, отказываются от выполнения задания. У некоторых детей в результате утомления возникает двигательное беспокойство.

часто проявляют негативную реакцию на обучение в школе (в случае, когда образовательная среда создана без учета их психофизических особенностей и образовательных потребностей).

#### **1.5. Целевая группа «Дети с отклоняющимся поведением»**

Данная целевая группа выделена на основании отнесения детей, жизнедеятельность которых объективно нарушена в результате сложившихся обстоятельств и которые не могут преодолеть данные обстоятельства самостоятельно или с помощью семьи (дети с разными типами девиантного поведения), к группе детей, находящихся в трудной жизненной ситуации, а также в соответствии с требованиями по оказанию психолого-педагогической, медицинской и социальной помощи несовершеннолетним обучающимся, признанным в случаях и в порядке, которые предусмотрены уголовно-процессуальным законодательством, подозреваемыми, обвиняемыми или подсудимыми по уголовному делу либо являющимися потерпевшими или свидетелями преступления.

Отклоняющееся поведение – это устойчивое поведение личности, отклоняющееся от наиболее важных социальных норм, причиняющее реальный ущерб обществу или самой личности, а также сопровождающееся ее социальной дезадаптацией.

В качестве основных трудностей в работе с детьми в младших классах отмечаются недостаточная сформированность произвольности и навыков социального поведения, в средних - трудности с дисциплиной в классе, в старших - проявления асоциального

поведения, и на всем протяжении школьного обучения - агрессивное поведение, конфликты, отсутствие мотивации к обучению, невовлеченность или негативное отношение к школе родителей (законных представителей).

В сфере освоения универсальных учебных действий внимания требует следующее:  
снижение когнитивных функций: память, внимание, восприятие. Утрата мотивации обучения. Снижение физических сил, быстрая утомляемость;  
снижение регуляторных функций, волевого компонента;  
педагогическая запущенность, нарастание учебной неспешности приводит к хронической неуспеваемости, гиперкомпенсации контрнормативными поступками или реакциями избегания.

В коммуникативной сфере:

снижение потребности в установлении контактов с семьей, высокий уровень конфликтности в семейной системе;

неспособность к конструктивному диалогу со взрослыми, негативизм, обесценивание, неспособность просить о помощи, низкий уровень рефлексии, алекситимия;

затруднения в установлении контактов со сверстниками, нарушение этих контактов, замкнутость, отсутствие круга общения со сверстниками.

В сфере социальной адаптации:

членство в асоциальной группе (при нехимических зависимостях – в интернет-сообществах экстремистской, террористической и антивитаальной направленности), субкультурных сообществах;

гонения, оскорбления со стороны сверстников;

свертывание социальных контактов, отказ от внеучебной общественной и творческой/ спортивной/развивающей деятельности.

### **1.6. Целевая группа «Суицидальное поведение детей и подростков».**

Согласно определению Всемирной организации здравоохранения, суицид представляет собой преднамеренные действия человека в отношении себя самого, приводящие к гибели.

Суицидальным поведением называются любые внутренние и внешние формы психических актов, направляемые представлениями о лишении себя жизни. При диагностике суицидальных проявлений у подростка педагогу-психологу необходимо учитывать внутренние и внешние их проявления.

Внутренние формы суицидального поведения – это суицидальные мысли, представления, переживания, а также суицидальные тенденции, которые подразделяются на замыслы и намерения.

Внешние формы суицидального поведения включают в себя суицидальные попытки и завершенные суициды. Суицидальные попытки, согласно рекомендациям ВОЗ, определяются как «непривычное действие с нелетальным исходом, задуманное или осуществленное лицом, предполагающим или рискующим умереть, или причинить себе физический вред, в целях осуществления желаемых перемен».

Факторы суицидального поведения:

предиспозиционные (потенциальные) факторы – представляют собой «слабые», «угрожаемые» в отношении их недостаточности, неполноценности механизмы социально-психологической, психической, физиологической деятельности (семейная история; безнадежность; перфекционизм; эмоциональная нестабильность, импульсивность; отступление от полоролевых стереотипов в поведении).

позиционные факторы - это «проигрышные», дезадаптирующие позиции, которые личность занимает в ситуации конфликта (постановка нереалистичных целей и неспособность изменить их (перфекционизм+нарциссизм=социальный перфекционизм); переживание события как социального поражения и личного унижения; восприятие себя

как бремени для других, подростки считают себя «бременем», и будет лучше всем, когда «оно будет сброшено»; не реализация потребности в социальной «принадлежности» («я одинок и никому теперь не интересен»; безысходность. Подростки чувствуют «себя в ловушке своих несчастий», «с закрытой дверью», «страдание без возможности побега», которое создает муку, вызывающую самоубийство.

### **1.7. Целевая группа «Одаренные дети»**

Выделение целевой группы «Одаренные дети» позволяет обозначить обучающихся, обладающих высокими познавательными потребностями (мотивацией) и возможностями (способностями), значительно превышающими таковые у их сверстников.

Основные источники возникновения проблем, рисков и трудностей одаренных обучающихся в школе.

Опережающее познавательное развитие. Опережающее развитие таких детей, высокий уровень умственного развития может служить источником их проблем в обучении, порождать разнообразные трудности в учении, личностном развитии, общении и поведении: скука, потеря интереса; неадекватное восприятие одаренных детей учителями и сверстниками; проблемы саморегуляции; трудности выбора и профессионального самоопределения.

Диссинхрония развития. Одаренные дети могут обнаруживать ускоренное интеллектуальное развитие в сочетании с обычным (соответствующим возрасту) или даже замедленным эмоциональным или социальным развитием.

Двойная исключительность. Сочетание высоких, иногда выдающихся способностей в одной области со слабыми способностями к отдельным аспектам школьного обучения является еще одним источником проблем одаренных детей, которых в зарубежной практике принято называть «дважды исключительные дети».

Перфекционизм. С одной стороны, перфекционизм побуждает одаренного ребенка к достижению высокого уровня развития и выполнения какой-то деятельности, а с другой – установление чрезмерно высоких стандартов может приводить к тяжелым переживаниям, эмоциональным срывам и страху неудачи, если эти стандарты не достигаются. Двойственный характер проявлений перфекционизма и его влияний на развитие личности одаренных детей обуславливает необходимость специального внимания к формированию стремления к совершенству у одаренных детей как со стороны родителей (законных представителей), так и педагогов, и всех участников образовательных отношений.

### **1.8. Целевая группа «Родители (законные представители)»**

Консультирование, оказание психолого-педагогической помощи и поддержки родителям (законным представителям).

### **1.9. Целевая группа «Администрация, педагогические работники образовательных организаций»**

Организация сопровождения администрации, педагогов, профилактика эмоционального выгорания.

Основная **ЦЕЛЬ** развития муниципальной Психологической службы - осуществление целенаправленной деятельности по сопровождению образовательного процесса и оказанию комплексной психолого-педагогической помощи всем участникам образовательных отношений на всех уровнях системы образования.

Для реализации поставленной цели необходимо решение следующих **ЗАДАЧ**:

1. Нормативно-правовая регуляция системы психолого-педагогического сопровождения на территории Большемуртинского района.
2. Развитие межведомственного и сетевого взаимодействия с организациями и учреждениями других ведомств.

3. Обеспечение доступности и качества психолого-педагогического сопровождения за счет ликвидации дефицита специалистов психолого-педагогического профиля.

4. Создание условий для сохранения и укрепления психологического и психического здоровья и развития всех категорий обучающихся, оказание им профессиональной помощи и содействия в трудных жизненных ситуациях.

## **2. Ожидаемые результаты:**

В результате реализации модели муниципальной Психологической службы будут обеспечены:

нормативно-правовое, организационно-управленческое, методическое, информационное единство деятельности МПС на территории Большемуртинского района; 100% доступность, качество и полнота спектра профессиональной психолого-педагогической помощи для всех участников образовательных отношений, в том числе в рамках межведомственного взаимодействия;

создание и осуществление деятельности психолого-педагогического класса на базе МКОУ «Большемуртинская СОШ № 1» в 2022 году, на базе МКОУ «Большемуртинская СОШ №2» в 2023 году совместно с ФГБОУ ВО «КГПУ им. В.П. Астафьева»;

разработка муниципального плана мероприятий по развитию МПС на территории Большемуртинского района;

## **II. Компонент управления**

В состав муниципальной Психологической службы Большемуртинского района включены: муниципальный координатор (сотрудник МКУ «Большемуртинский ММЦ»), территориальная психолого-медико-педагогическая комиссия (ТПМПК), специалисты сопровождения ОО (педагоги-психологи, социальные педагоги, учителя-логопеды, учителя-дефектологи), педагогические работники ОО Большемуртинского района.

Алгоритм организации деятельности муниципальной Психологической службы

1 этап. Организация нормативно-правового обеспечения.

Деятельность МПС обеспечивается нормативно-правовыми документами, в которых определяется порядок функционирования МПС, ее головная организация (структурное подразделение территориальная психолого-медико-психологическая комиссия Большемуртинского района (далее – ТПМПК)), распределение полномочий и сфер ответственности структурных элементов МПС, специалистов.

К числу обязательных нормативно-правовых документов относятся:

приказ об организации деятельности муниципальной Психологической службы.

порядок работы территориальной психолого-медико-педагогической комиссии Большемуртинского района

2 этап. Формирование системы связей, необходимых для функционирования МПС.

Общее руководство службой и ответственность за ее организацию на муниципальном уровне возлагается на МКУ «Межшкольный мелодический центр».

Системообразующим элементом МПС Большемуртинского района является МКУ «Межшкольный мелодический центр», ТПМПК Большемуртинского района.

На этом этапе определяются организации (образовательные организации, управления социальной защиты, управления здравоохранения и т.д.), с которыми будет сотрудничать МПС для эффективного осуществления своих задач; определяется форма сотрудничества (соглашение о сотрудничестве между организациями разного уровня, трехсторонний договор о сотрудничестве и т.д.) и его срок, обязанности и полномочия сторон.

3 этап. Разработка совместного плана мероприятий по реализации модели муниципальной Психологической службы.

## **III. Структурно-функциональный компонент**

Цель: осуществление эффективного межведомственного взаимодействия с организациями и учреждениями других ведомств.

Данный компонент в Модели отражает наиболее продуктивные формы межведомственного взаимодействия, обозначает функции организации участвующих в нем, а именно:

Управление образования администрации Большемуртинского района;

МКУ «Межшкольный методический центр»;

территориальная психолого-медико-педагогическая комиссия Большемуртинского района;

психолого-педагогический консилиум на базе ОО;

методическое объединение специалистов психолого-педагогического сопровождения (педагоги-психологи, учителя-логопеды, учителя-дефектологи, социальные педагоги);

службы школьной медиации;

КГБУЗ «Большемуртинская РБ»;

краевое государственное бюджетное учреждение «Комплексный центр социального обслуживания населения» «Большемуртинский»;

территориальное отделение КГКУ «Управление социальной защиты населения» по Большемуртинскому району;

комиссия по делам несовершеннолетних и защите их прав в Большемуртинском районе;

КГКУ «Центр занятости населения Большемуртинского района»;

МКУ «Физкультурно – спортивный центр «Лидер»;

МКУ «Молодежный центр» «Лидер»;

МБУ ДО «Большемуртинский Дом творчества»;

МБУ ДО «Большемуртинская детская школа искусств имени М.И. Спиридонова»;

МБУК «Большемуртинский краеведческий музей»;

МБУК «Централизованная клубная система Большемуртинского района».

#### **IV. Содержательно-технологический компонент**

Основные содержательные направления деятельности:

мониторинг ресурсов психолого-педагогического сопровождения и деятельности психологических служб ОО на территории Большемуртинского района;

разработка модели муниципальной Психологической службы Большемуртинского района с учетом имеющихся на территории муниципального образования ресурсов;

разработка и реализация муниципального плана мероприятий по развитию МПС на территории Большемуртинского района;

разработка Порядка оказания экстренной психологической помощи на территории Большемуртинского района в рамках деятельности муниципальной Психологической службы;

психолого-педагогические классы на базе ОО совместно с ФГБОУ ВО «КГПУ им. В.П. Астафьева»;

формирование запроса на повышение квалификации специалистов МПС;

организация взаимодействия с краевыми координаторами развития психологической службы по вопросам овладения современным психологическим инструментарием, его апробации;

организация методического сопровождения психологических служб образовательных организаций, в том числе в качестве экстренных служб, включающихся в разбор сложных случаев (например, суицид, жертва насилия и т.п.);

организация межведомственного взаимодействия с организациями и учреждениями других ведомств на территории Большемуртинского района;

обеспечение информирования участников образовательных отношений о маршрутах получения психологической помощи в муниципальном образовании;

организация проведения на муниципальном уровне просветительских мероприятий для всех субъектов образования по вопросам психического здоровья, развития детей и подростков, обеспечения психологической безопасности детства;

оформление и тиражирование эффективных муниципальных практик психолого-педагогического сопровождения образовательного процесса;

проведение муниципальных этапов конкурсов профессионального мастерства.

#### **IV. Результативный компонент**

Цель: создание условий для комплексной оценки развития муниципальной Психологической службы Большемуртинского района.

Для эффективного управления процессом внедрения и развития модели функционирования муниципальной Психологической службы необходимо объективно оценивать проблемы и тенденции. Оценка качества психолого-педагогической помощи на территории Большемуртинского района требует разработки комплекса рефлексивно-аналитических, диагностических и мониторинговых мероприятий, с целью отслеживания доступности и качества, оказываемой психолого-педагогической помощи, в рамках деятельности МПС.

Рефлексивно-аналитические мероприятия:

рефлексивные методики;

индивидуальные траектории методического совершенствования специалистов МПС;

содержательная оценка результатов и процесса работы МПС.

Диагностические мероприятия:

диагностика результатов деятельности и содержания психолого-педагогического сопровождения в системе образования Большемуртинского района;

диагностика управления Психологической службой в системе образования Большемуртинского района.

Организация системы мониторинга Психологической службы в Большемуртинском районе:

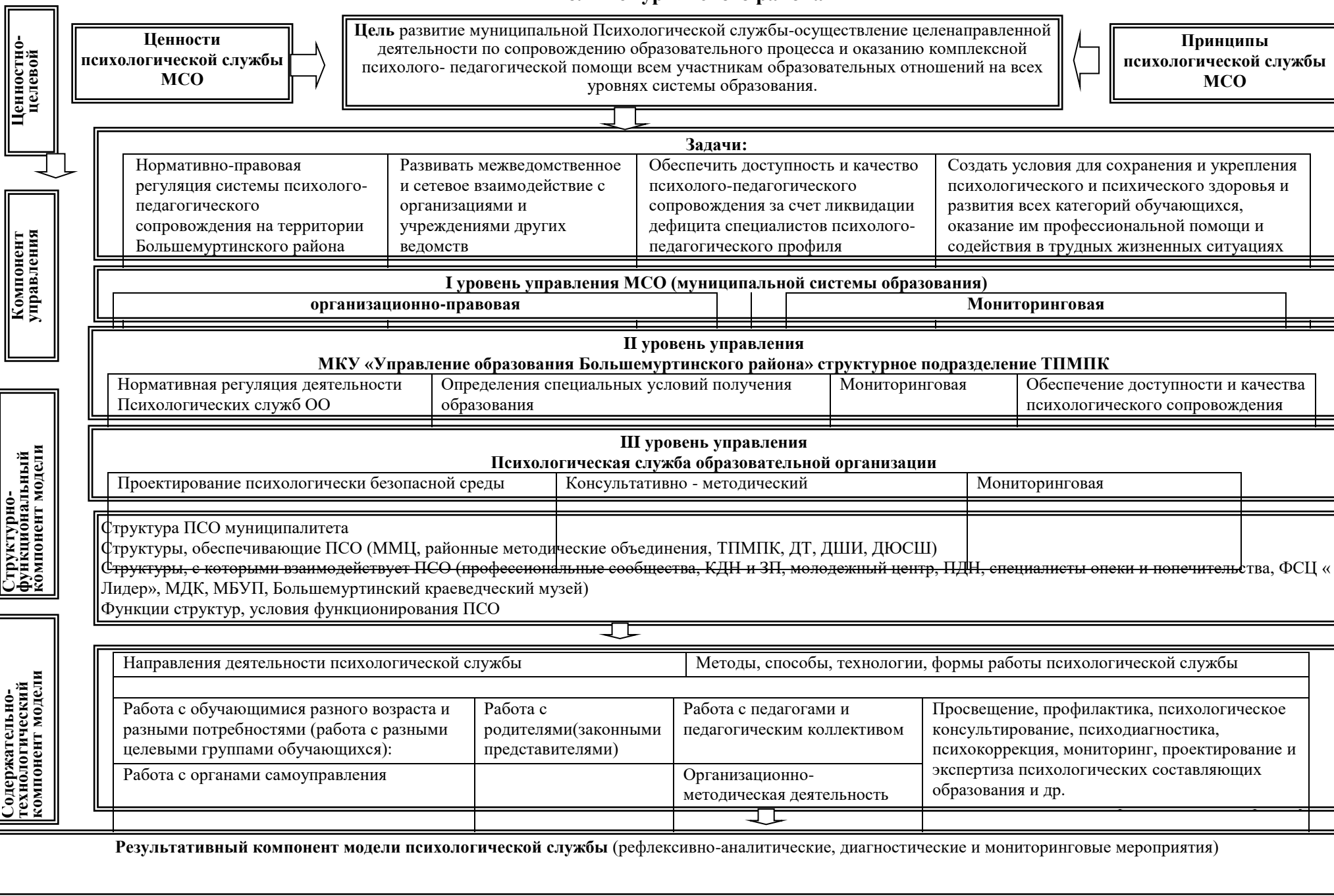
сбор мониторинговых данных;

интерпретация полученных результатов;

описание результатов;

использование результатов в практической деятельности.

## Модель муниципальной психологической службы образования Большемуртинского района



## План мероприятий по развитию психологической службы в системе образования Большемуртинского района

Муниципальный план мероприятий, по развитию психологической службы в системе образования (далее муниципальный план) разработан с целью создания и развития в Большемуртинском районе деятельности по формированию единого пространства психологического сопровождения всех участников образовательного процесса на территории муниципалитета.

Муниципальный план включает в себя систему мер по следующим направлениям:

организационное и информационно-аналитическое обеспечение развития психологической службы;

кадровое обеспечение психологической службы;

профилактика психологического и психического здоровья и оказание психологической помощи и поддержки обучающимся;

организация психологического консультирования родителей (законных представителей) обучающихся;

информационное обеспечение деятельности психологической службы.

№ п/п	Мероприятие	Срок исполнения	Результаты	Ответственные
<b>1. Организационное и информационно-аналитическое обеспечение развития психологической службы</b>				
1.1.	Заседание специалистов муниципальной психологической службы (МПС), определение основных направлений деятельности, обновление нормативной базы	2022 – 2025 годы	Приняты решения об основных направлениях деятельности	Управление образования; Координатор МПС; Члены КДН и ЗП; КГБУЗ «Большемуртинская РБ»; ТО КГКУ УСЗН по Большемуртинскому району.
1.2.	Разработка и внедрение организационно-функциональной модели психологической службы в системе общего образования на территории Большемуртинского района (далее психологическая служба).	2022 – 2025 годы	Модель психологической службы внедрена в практику, обеспечена система педагогического сопровождения обучающихся на разных уровнях общего образования.	Управление образования; МКУ «Большемуртинский ММЦ»; Образовательные организации.
1.3.	Разработка и апробация примерных моделей деятельности психологических служб на уровне образовательных организаций дошкольного и общего образования муниципалитета.	2022 – 2023 годы	Разработаны и направлены в образовательные организации дошкольного и общего образования примерные модели деятельности психологической	МКУ «Большемуртинский ММЦ»; Специалисты МПС



			службы.	
1.4.	Разработка и заключение соглашений о сетевом взаимодействии между УО, ТПМПК, КЦСОН, образовательными учреждениями и иными социальными организациями.	2023-2024 годы	Соглашения разработаны и заключены	Управление образования; МКУ «Большемуртинский ММЦ»
1.5.	Оформление карты доступности получения психолого-педагогической помощи детям и их семьям независимо от места проживания.	2023 – 2024 годы	Оформлена карта учреждений, оказывающих психолого-педагогическую помощь, на странице муниципальной психологической службы сайта УО.	Управление образования; ТПМПК; МКУ «Большемуртинский ММЦ».
1.6.	Привлечение социально ориентированных некоммерческих организаций к оказанию услуг психолого-педагогической помощи обучающимся и детям раннего возраста, консультативной помощи родителям (законным представителям) по вопросам развития и образования детей	2023 – 2025 годы	Услуги психолого-педагогической помощи обучающимся и детям раннего возраста, консультативной помощи родителям (законным представителям) осуществляются социально ориентированными некоммерческими организациями	Управление образования; ТПМПК; МКУ «Большемуртинский ММЦ»; Консультационные пункты ДОО.
1.7.	Создание базы данных об узких специалистах образовательных учреждений муниципалитета	2022 год	Создана база данных об узких специалистах	МКУ «Большемуртинский ММЦ».
1.8.	Деятельность педагогов-психологов в рамках РМО «Воспитательная работа»	ежегодно	Повышение уровня компетентности педагогов в вопросах психологического сопровождения, процессов воспитания, социальной адаптации и социализации обучающихся	МКУ «Большемуртинский ММЦ».
1.9.	Организация участия педагогов-психологов в сетевых профессиональных сообществах	2023 – 2025 годы	Педагоги-психологи принимают участие в деятельности сетевых профессиональных сообществ	МКУ «Большемуртинский ММЦ».
1.10.	Мониторинг деятельности психологической службы в системе	2023 – 2025 годы	Подготовлены аналитические справки о деятельности	Управление образования; МКУ «Большемуртинский

	образования Большемуртинского района		психологической службы в системе образования	ММЦ»; ТПМПК; Образовательные организации
1.11.	Проведение информационной кампании с участием учреждений образования и ведомств социальной сферы по просвещению родителей (законных представителей) об особенностях психического развития, психических нарушениях у детей и подростков.	2022 – 2025 годы	Проводятся ежегодные мероприятия по просвещению родителей	Управление образования; МКУ «Большемуртинский ММЦ»; ТПМПК; Образовательные организации
1.12.	Привлечение районных СМИ к популяризации деятельности психологической службы образования Большемуртинского района	2022 – 2025 годы	Выпущены информационные сюжеты, публикации, посвященные деятельности психологической службы	МКУ «Большемуртинский ММЦ»; Образовательные организации.
<b>2. Кадровое обеспечение психологической службы</b>				
2.1.	Координация деятельности в муниципалитете по своевременному информированию образовательных организаций о сроках и месте проведения курсов повышения квалификации согласно заявке. Консультирование специалистов МПС по вопросам обучения.	2023 – 2025 годы	Заявки на обучение от образовательных организаций	МКУ «Большемуртинский ММЦ»
2.2.	Организация и проведение семинаров для специалистов МПС	2023 – 2025 годы (по запросам)	Организовано проведение семинаров	Управление образования; МКУ «Большемуртинский ММЦ»; Специалисты МПС.
2.3.	Организация повышения квалификации для руководителей образовательных организаций, педагогических работников, в.т.ч. педагогов-психологов	2023 – 2025 годы	Организовано повышение квалификации специалистов в соответствии с профессиональными дефицитами	МКУ «Большемуртинский ММЦ»
2.4.	Организация участия специалистов в	2023 – 2025 годы	Специалисты Службы приняли	МКУ «Большемуртинский

	межведомственных окружных семинарах «Обеспечение противодействия идеологии насилия, профилактики буллинга, деструктивного, суицидального поведения подростков»		участие в семинарах	ММЦ»
2.5.	Организация участия специалистов в краевом форуме практик профилактической работы образовательных организаций	2023 – 2025 годы	Специалисты Службы приняли участие в семинарах	МКУ «Большемуртинский ММЦ»
2.6.	Организация и проведение профессиональных конкурсов «Педагог-психолог года», «Учитель-дефектолог года»	2023 – 2025 годы	Разработано положение о конкурсе, определены победители. Выявлены эффективные практики психолого-педагогического сопровождения обучающихся. Обеспечены условия для профессионального развития педагогов-психологов, их мотивации к повышению качества работы.	МКУ «Большемуртинский ММЦ»
2.7.	Сопровождение и консультирование специалистов психологической службы при разработке образовательных практик в направлениях: «Становление и развитие психологической службы на муниципальном уровне и уровне образовательной организации (в т.ч. профилактическая работа)»; «Практики работы специалистов с детьми с ОВЗ»	2023 – 2025 годы	Участие специалистов муниципалитета в Региональном атласе образовательных практик	Управление образования; МКУ «Большемуртинский ММЦ»; ТПМПК; Образовательные организации
2.8.	Развитие работы консультационных пунктов ДОУ для оказания психолого-педагогической, медицинской и социальной помощи детям раннего возраста.	2023 – 2025 годы	Психолого-педагогическое сопровождение детей раннего возраста оказывается в каждом ДОУ муниципалитета	Управление образования; Координатор МПС; ДОУ муниципалитета.
2.9.	Организация работы мобильной службы сопровождения экстренных проявлений	2022 – 2025 годы, далее	Оказывается адресная социально-психологическая помощь.	МБУ КЦСОН ТПМПК

	деструктивного, в том числе аутодеструктивного поведения детей и подростков. Работа «Телефона доверия» .	постоянно		
<b>3. Профилактика психологического и психического здоровья и оказание психологической помощи и поддержки обучающимся</b>				
3.1.	Организация и проведение профилактических, информационно-просветительских мероприятий для обучающихся, обучающих мероприятий по вопросам психологической поддержки обучающимся для педагогов на муниципальном уровне, уровне образовательных организаций.	2023 – 2025 годы	Обеспечена психологическая помощь обучающимся, их поддержка, сопровождение педагогов.	Управление образования; МКУ «Большемуртинский ММЦ»; Образовательные организации.
3.2.	Организация работы психолого-педагогических консилиумов в организациях дошкольного, общего образования	2023 – 2025 годы	В дошкольных и общеобразовательных организациях действуют психолого-педагогические консилиумы, обеспечивающие коллегиальность принятия решений об образовательном маршруте ребенка.	Управление образования; МКУ «Большемуртинский ММЦ»; Образовательные организации.
3.3.	Организация и проведение социально-психологического тестирования, направленного на раннее выявление незаконного потребления наркотических средств и психотропных веществ (далее – СПТ), а также мероприятий по использованию его результатов	2023 – 2025 годы	98% учащихся муниципалитета принимают участие в СПТ	Управление образования; Образовательные организации.
<b>4. Организация психологического консультирования родителей (законных представителей) обучающихся</b>				
4.1.	Организация и проведение информационно-просветительских мероприятий для родителей (законных представителей), направленных на повышение их компетентности в вопросах психологического и психического здоровья, в том числе с	2023 – 2025 годы	Обеспечено проведение информационно-просветительских мероприятий на актуальные темы	Управление образования; Образовательные организации; ОП МО МВД «Казачинский».

	привлечением специалистов из организаций здравоохранения, ПДН и др.: большое родительское собрание; дни открытых дверей и др.			
4.2.	Деятельность муниципальной психологической службы по оказанию услуг психолого-педагогической, методической и консультативной помощи гражданам, имеющим детей, в рамках реализации федерального проекта «Современная школа» национального проекта «Образование» работа консультационных пунктов в ДОУ и ТПМПК	2023 – 2025 годы	Функционирует муниципальная комплексная система оказания услуг психолого-педагогической, методической и консультативной помощи гражданам, имеющим детей.	МКУ «Большемуртинский ММЦ»; ТПМПК; ДОУ (консультационные пункты)
4.3.	Оказание психологической помощи, проведение консультаций, родительских собраний специалистами МПС для учащихся, родителей (законных представителей), педагогов при подготовке к государственной итоговой аттестации (ГИА), работа консультационных пунктов в ДОУ.	2023 – 2025 годы (по запросу)	Проведены консультации в соответствии с запросом	Координатор МПС; Специалисты МПС.

\*Используемые сокращения:

МПС – муниципальная психологическая служба

КДН и ЗП – комиссия по делам несовершеннолетних и защите их прав

ММЦ – межшкольный методический центр

ДОУ – дошкольные образовательные учреждения

УСЗН – управление социальной защиты населения

РБ – районная больница

КЦСОН – комплексный центр социального обслуживания населения

ТПМПК – территориальные психолого-медико-педагогические комиссии

